

**XUNTA DE GALICIA**  
Aprobado definitivamente por Orde da Conselleira  
de Medio Ambiente e Ordenación do Territorio

de data **09 XAN. 2018**



A xefa do servizo de Planificación  
Urbanística III

*[Signature]*  
Lucía Linares Yáñez

DILIXENCIA.- Para facer constar que o presente documento forma parte do PXOM de Frades, aprobado provisionalmente por este Concello en Sesión Plenaria celebrada o día 12 de setembro de 2017.  
Frades, 18 de setembro de 2017.  
A Secretaría do Concello de Frades.

*[Signature]*  
Asdo.: Carmen Gómez Otero.

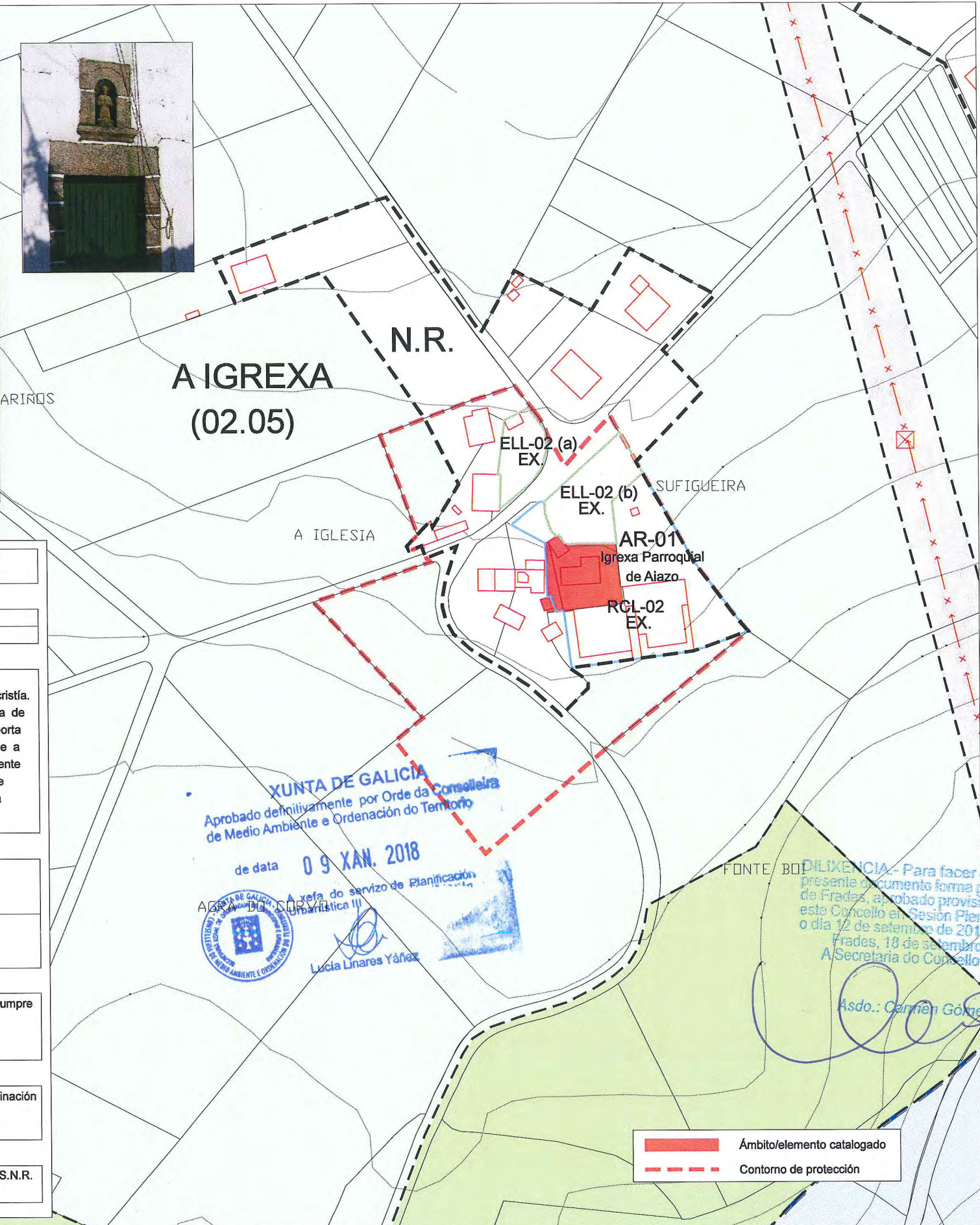
**ARQUITECTURA RELIXIOSA**





## A IGREXA (02.05)

DENOMINACIÓN: Igrexa Parroquial de Aiazó		CLAVE de IDENTIFICACIÓN: AR-01	
ARQUITECTURA RELIXIOSA			
LOCALIZACIÓN:		COORDENADAS (U.T.M.):	
A Igrexa		X: 558.809	Y: 4.762.743
PARROQUIA: San Pedro de Aiazó		CONCELLO de FRADES	
CARACTERÍSTICAS:			
Arredor: rural, no lugar de A Igrexa.			
Descrición: Igrexa Parroquial de planta rectangular e unha soa nave con corpo lateral no lado norte da cabeceira para a sacristía. Muros de cachotería revocados e pintados en cor branca agás os esquinais e enmarcados en cantería. Espadana de albanería con dous ocros para as campás. O esquema da fachada principal é o clásico, moi abondoso nesta zona, coa porta alintelada e sobre ela unha hornacina cunha basta imaxe. Xanela rectangular que ilumina o coro, no mesmo eixe que a espadana. Tanto esta última, de dous vans, como os acroterios que coroan os extremos da fachada son de recente construción. A sobriedade e a escaseza de vans caracterizan a todo o edificio. Inclúese no catálogo o espazo circundante aínda q non se atopa, como noutros casos, pechado por muros tradicionais. Os enterramentos son recentes e ocupa unha parte do espazo.			
Estado de conservación: O seu estado de conservación e bo.			
PROTECCIÓN:			
GRADO de PROTECCIÓN:			
Integral (Nivel I)			
Contorno de protección: Reflexado na cartografía.			
ACTUACIÓNS e USOS PERMITIDOS e PROHIBIDOS:			
En función do grao de protección, segundo o disposto no artigo 4.2.4 da Normativa.			
DETERMINACIÓNS PARA A SÚA CONSERVACIÓN, REHABILITACIÓN, MELLORA OU RECUPERACIÓN:			
Para a posta en valor eliminarase a escaleira pegada a un dos seus laterais, así como as baixantes e caneiros de PVC. Cumpre dicir que o presente elemento é susceptible de ser estudado con metodoloxía arqueolóxica.			
OBSERVACIÓNS:			
Incluído no inventario da Dirección Xeral de Patrimonio da Xunta de Galicia. Con carácter xeral procederáse á eliminación programada dos nichos altos e construcións sobre rasante que estean apegados aos muros dos templos.			
PLANIMETRÍA:			
Planos de Clasificación (Escala 1:5000):	C-15	Clasificación do Solo:	S.N.R.
Planos de Ordenación (Escala 1:2000):	02.05		

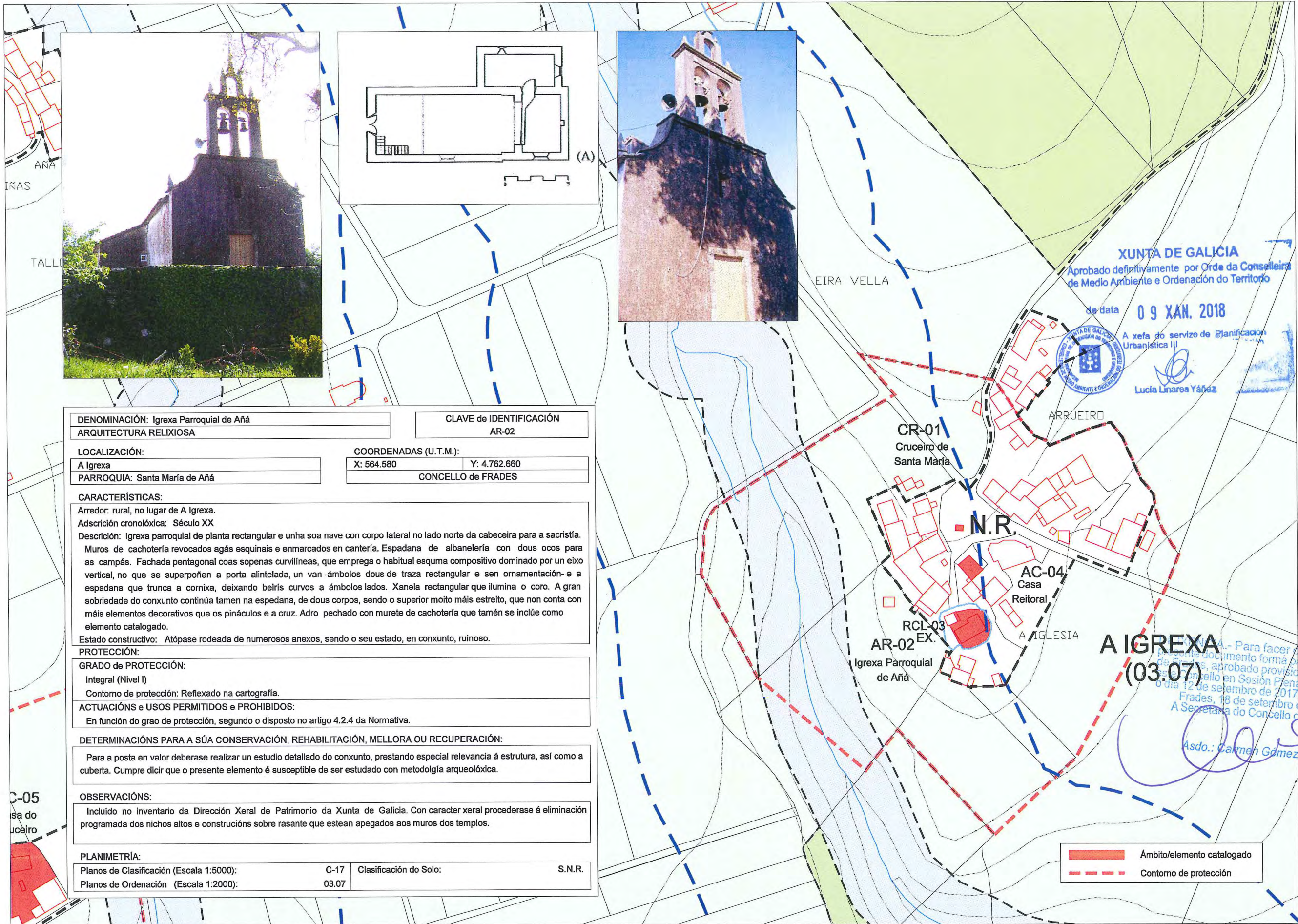


XUNTA DE GALICIA  
Aprobado definitivamente por Orde da Conselleira de Medio Ambiente e Ordenación do Territorio  
de data 09 XAN. 2018  
A xefa do servizo de Planificación Territorial  
Lucía Linares Yáñez

DILIXENCIA - Para facer constar que o presente documento forma parte do PXOM de Frades, aprobado provisionalmente por este Concello en Sesión Plenaria celebrada o día 12 de setembro de 2017.  
Frades, 18 de setembro de 2017.  
A Secretaria do Concello de Frades.

Asdo.: Carmen Gómez Otero.







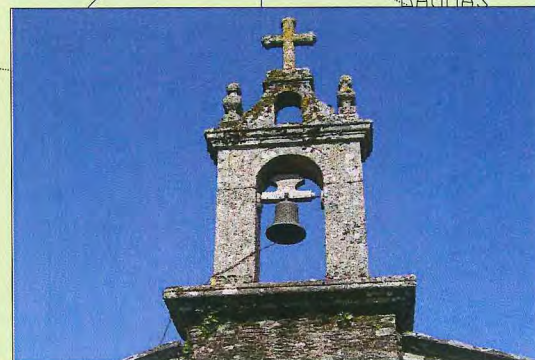
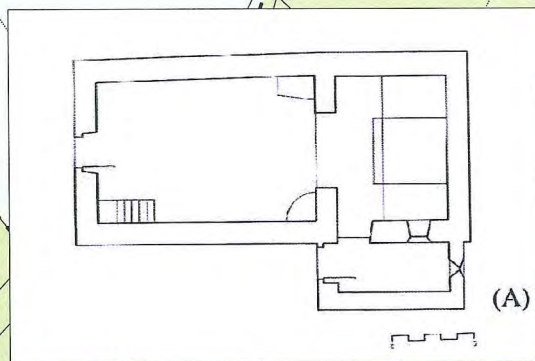
DENOMINACIÓN: Igrexa Parroquial de Añá		CLAVE de IDENTIFICACIÓN	
ARQUITECTURA RELIXIOSA		AR-02	
LOCALIZACIÓN:		COORDENADAS (U.T.M.):	
A Igrexa		X: 564.580	Y: 4.762.660
PARROQUIA: Santa María de Añá		CONCELLO de FRADES	
CARACTERÍSTICAS:			
Arredor: rural, no lugar de A Igrexa.			
Adscrición cronolóxica: Século XX			
Descrición: Igrexa parroquial de planta rectangular e unha soa nave con corpo lateral no lado norte da cabeceira para a sacristía. Muros de cachotería revocados agás esquinais e enmarcados en cantería. Espadana de albanería con dous ocós para as campás. Fachada pentagonal coas sopenas curvilíneas, que emprega o habitual esquema compositivo dominado por un eixo vertical, no que se superpoñen a porta alintelada, un van-ámbolos dous de traza rectangular e sen ornamentación- e a espadana que trunca a cornixa, deixando beirís curvos a ámbolos lados. Xanela rectangular que ilumina o coro. A gran sobriedade do conxunto continúa tamen na espadana, de dous corpos, sendo o superior moito máis estreito, que non conta con máis elementos decorativos que os pináculos e a cruz. Adro pechado con murete de cachotería que tamén se inclúe como elemento catalogado.			
Estado constructivo: Atópase rodeada de numerosos anexos, sendo o seu estado, en conxunto, ruinoso.			
PROTECCIÓN:			
GRADO de PROTECCIÓN:			
Integral (Nivel I)			
Contorno de protección: Reflexado na cartografía.			
ACTUACIÓNS e USOS PERMITIDOS e PROHIBIDOS:			
En función do grao de protección, segundo o disposto no artigo 4.2.4 da Normativa.			
DETERMINACIÓNS PARA A SÚA CONSERVACIÓN, REHABILITACIÓN, MELLORA OU RECUPERACIÓN:			
Para a posta en valor deberase realizar un estudo detallado do conxunto, prestando especial relevancia á estrutura, así como a cuberta. Cumpre dicir que o presente elemento é susceptible de ser estudado con metodoloxía arqueolóxica.			
OBSERVACIÓNS:			
Incluído no inventario da Dirección Xeral de Patrimonio da Xunta de Galicia. Con carácter xeral procederase á eliminación programada dos nichos altos e construcións sobre rasante que estean apegados aos muros dos templos.			
PLANIMETRÍA:			
Planos de Clasificación (Escala 1:5000):	C-17	Clasificación do Solo:	S.N.R.
Planos de Ordenación (Escala 1:2000):	03.07		

**XUNTA DE GALICIA**  
 Aprobado definitivamente por Orde da Conselleira de Medio Ambiente e Ordenación do Territorio  
 de data **09 XAN. 2018**  
 A xefa do servizo de Planificación Urbanística III  
  
 Lucía Linares Yáñez

Para facer constar que o presente documento forma parte do PXOM de Frades, aprobado provisionalmente por este Concello en Sesión Plenaria celebrada o día 12 de setembro de 2017.  
 Frades, 18 de setembro de 2017.  
 A Secretaria do Concello de Frades.

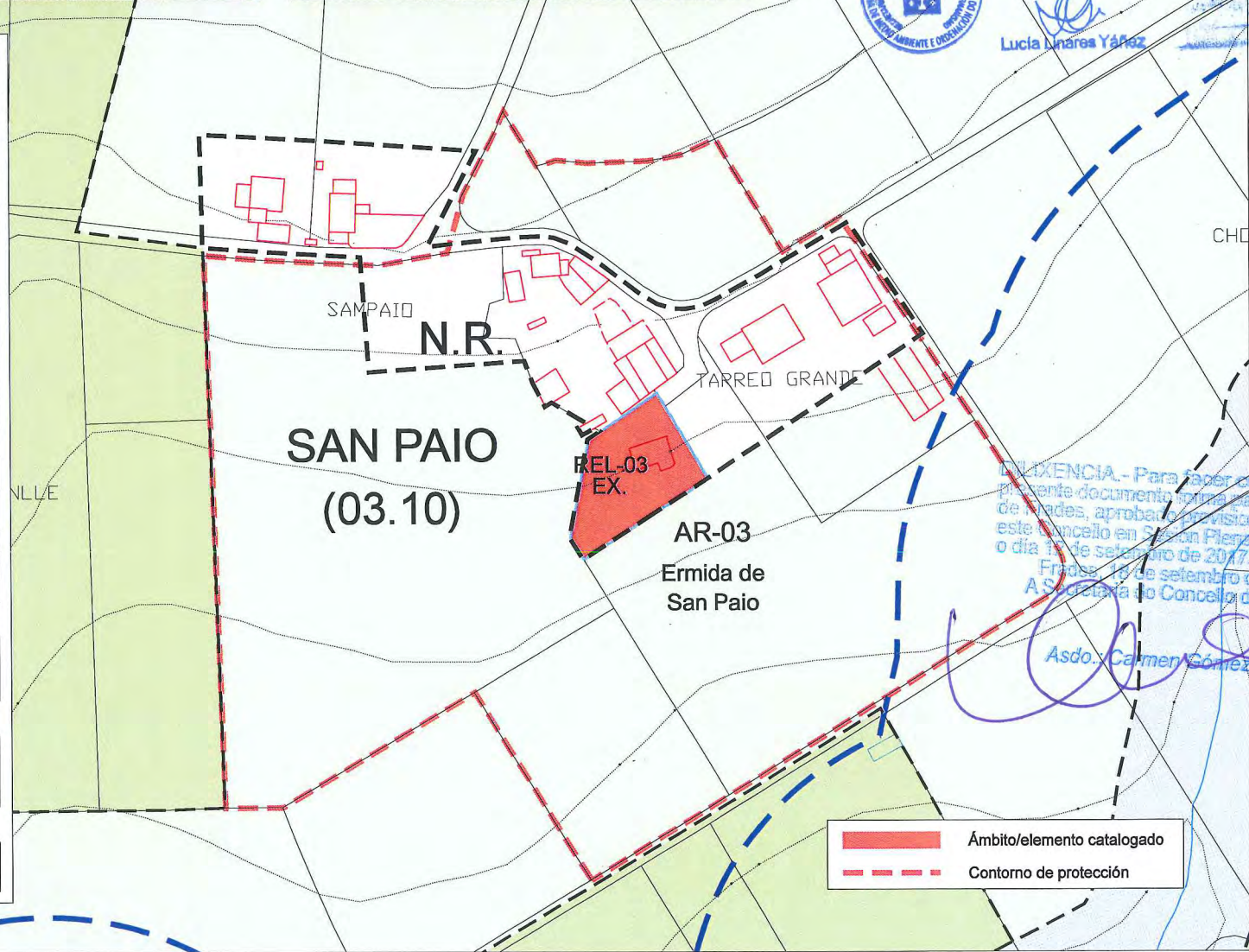
Asdo.: *Carmen Gómez Otero.*

 Ámbito/elemento catalogado  
 Contorno de protección



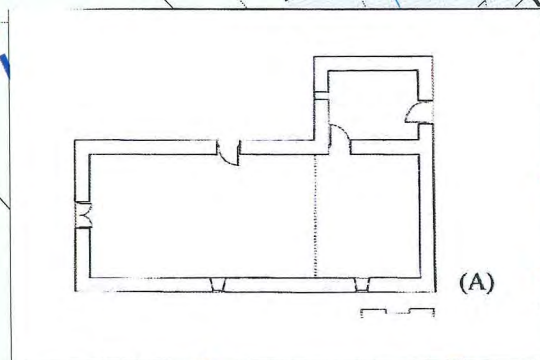
XUNTA DE GALICIA  
 Aprobado definitivamente por Orde da Conselleira de Medio Ambiente e Ordenación do Territorio  
 de data 09 XAN. 2018  
 A xefe do servizo de Planificación Urbanística III  
 Lucía Linares Yáñez

DENOMINACIÓN: Ermita de San Paio		CLAVE de IDENTIFICACIÓN: AR-03	
ARQUITECTURA RELIXIOSA			
LOCALIZACIÓN:		COORDENADAS (U.T.M.):	
San Paio		X: 562.812	Y: 4.762.420
PARROQUIA: Santa María de Añá		CONCELLO de FRADES	
CARACTERÍSTICAS:			
Arredor: rural, no lugar de San Paio.			
Adscripción cultural: Arquitectura tradicional.			
Adscripción cronolóxica: Século XX			
Descrición: Construción de planta rectangular a partir de muros de cachotaría. Agás os marcos de portas e ventás, que son de cadeirado. Cuberta a dúas augas con rematado de tella curva sobre armazón de madeira. Nas esquinas desta, sobre aleiro, adornos en pedra. Coroa a mesma unha pequena espadana de cadeirado cun solo oco que aloxa unha pequena campá. Porta de acceso de lintel recto e por enriba da mesma pequena abertura, así como nos muros, para a ventilación. Inclúese no catálogo o espazo circundante aínda que non se atopa, como noutros casos, pechado por muros tradicionais.			
Estado constructivo: O seu estado de conservación é bo.			
PROTECCIÓN:			
GRADO de PROTECCIÓN:			
Integral (Nivel I)			
Contorno de protección: Reflexado na cartografía.			
ACTUACIÓNS e USOS PERMITIDOS e PROHIBIDOS:			
En función do grao de protección, segundo o disposto no artigo 4.2.4 da Normativa.			
DETERMINACIÓNS PARA A SÚA CONSERVACIÓN, REHABILITACIÓN, MELLORA OU RECUPERACIÓN:			
Para a posta en valor deberíase facer unha limpeza e posterior encintado da fachada principal.			
OBSERVACIÓNS:			
Incluído no Inventario da Dirección Xeral de Patrimonio da Xunta de Galicia e no das Normas Complementarias e Subsidiarias de Planeamento Provincial.			
PLANIMETRÍA:			
Planos de Clasificación (Escala 1:5000):	C-16	Clasificación do Solo:	S.N.R.
Planos de Ordenación (Escala 1:2000):	03.10		

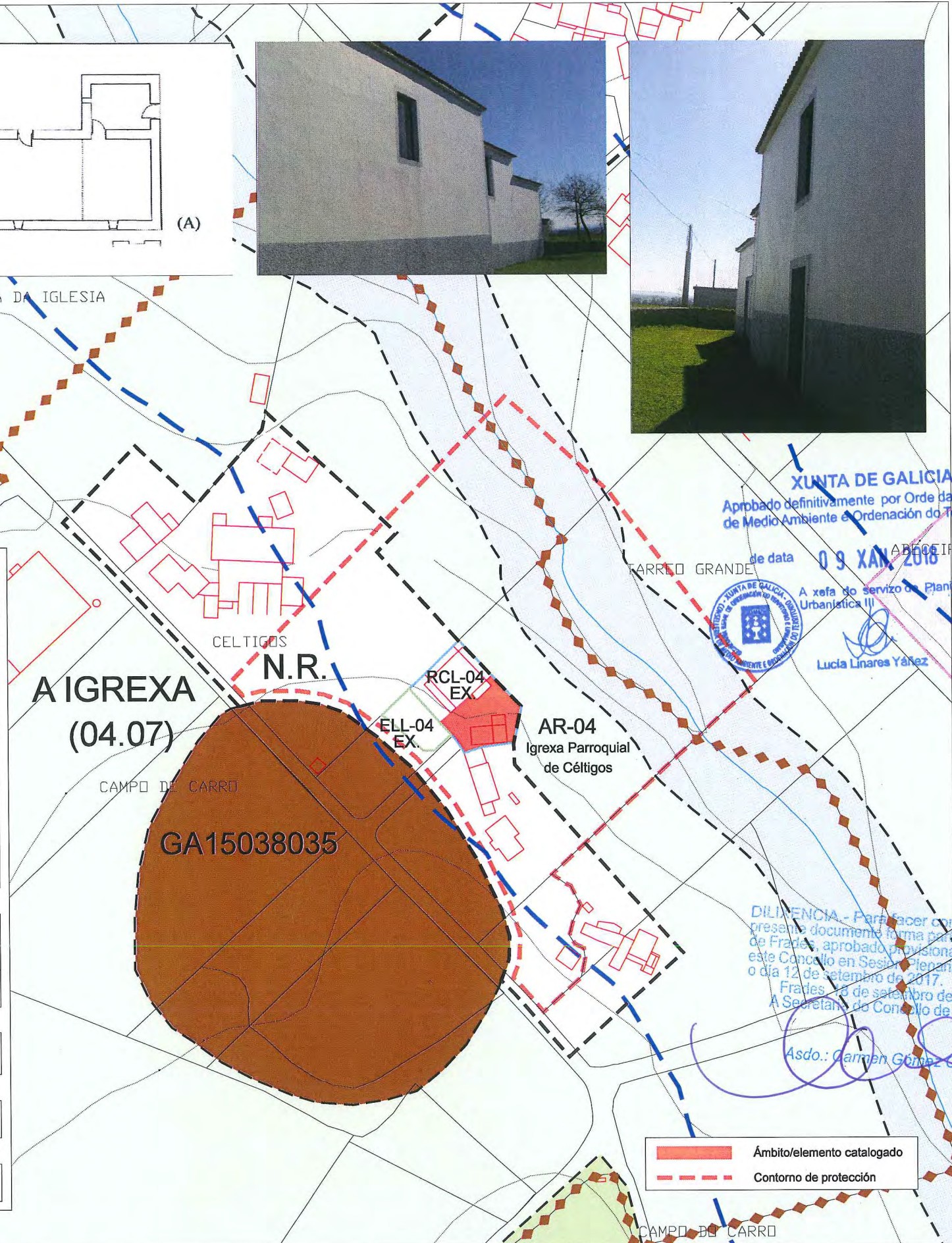


DECLARACIÓN.- Para facer constar que o presente documento forma parte do PXOM de Frades, aprobado provisionalmente por este concello en Sesión Plena celebrada o día 14 de setembro de 2017.  
 Frades, 18 de setembro de 2017.  
 A Secretaría do Concello de Frades.  
 Asdo. Carmen Gómez Otero.





DENOMINACIÓN: Igrexa Parroquial de Céltigos		CLAVE de IDENTIFICACIÓN: AR-04	
ARQUITECTURA RELIXIOSA			
LOCALIZACIÓN:		COORDENADAS (U.T.M.):	
A Igrexa		X: 563.952	Y: 4.764.897
PARROQUIA: San Xulián de Céltigos		CONCELLO de FRADES	
<b>CARACTERÍSTICAS:</b>			
Arredor: rural, no lugar de A Igrexa.			
Descrición: Aquí apareceu, facendo de perpiño no arco de entrada ao presbiterio, unha pedra cunha inscrición do século X. Nela alúdese á fundación dunha basílica e da casa de San Xulián. Está datada no ano 969 e talvez se refira a un primitivo templo.			
A igrexa parroquial de San Xulián sitúase nunha parcela cerrada, formando conxunto co cemiterio e illada do resto de edificacións. É de planta rectangular cun pequeno espacio cuadrangular engadido nun extremo da cabeceira. No alzado pódese diferenciar dos volúmenes, un máis elevado e correspondente ó presbiterio, con cuberta a cuatro augas no testeiro e a nave con cuberta a dúas augas, mostrando, así un xogo de volumes característico deste tipo de construcións. Muros de cachotería revocados e pintados en cor branca agás esquinais e enmarcados en cantería. A fachada, na que o puramente se ve substituído polo xogo xeométrico das diferentes partes, presenta o esquema tradicional con porta alintelada, óculo e espadana, de cantería de dous ocos para as campás, nun mesmo eixo central. Fachada pentagonal coas sopenas curvilíneas de cantería e remates nos estremos con pináculos. Adro pechado con murete de cachotería que se inclúe como elemento catalogado.			
Estado constructivo: O seu estado de conservación é bo.			
<b>PROTECCIÓN:</b>			
GRADO de PROTECCIÓN:			
Integral (Nivel I)			
Contorno de protección: Reflexado na cartografía.			
ACTUACIÓNS e USOS PERMITIDOS e PROHIBIDOS:			
En función do grao de protección, segundo o disposto no artigo 4.2.4 da Normativa.			
DETERMINACIÓNS PARA A SÚA CONSERVACIÓN, REHABILITACIÓN, MELLORA OU RECUPERACIÓN:			
Dado o seu estado non é necesaria ningunha determinación especial. Cumpre dicir que o presente elemento é susceptible de ser estudado con metodoloxía arqueolóxica.			
<b>OBSERVACIÓNS:</b>			
Incluído no inventario da Dirección Xeral de Patrimonio da Xunta de Galicia. Con carácter xeral procederase á eliminación programada dos nichos altos e construcións sobre rasante que estean apegados aos muros dos templos.			
<b>PLANIMETRÍA:</b>			
Planos de Clasificación (Escala 1:5000):	C-13	Clasificación do Solo:	S.N.R.
Planos de Ordenación (Escala 1:2000):	-		



XUNTA DE GALICIA  
 Aprobado definitivamente por Orde da Conselleira de Medio Ambiente e Ordenación do Territorio  
 de data 09 XAN 2016  
 A xefa do servizo de Planificación Urbanística III  
 Lucía Linares Yáñez

DILIGENCIA: Para facer constar que o presente documento forma parte do PXOM de Frades, aprobado provisionalmente por este Concello en Sesión Plena celebrada o día 12 de setembro de 2017.  
 Frades, 14 de setembro de 2017.  
 A Secretar(a) do Concello de Frades:  
 Asdo.: Carmen Gómez Otero.

— Ámbito/elemento catalogado  
 - - - Contorno de protección



DENOMINACIÓN: Igrexa Parroquial de Frades  
ARQUITECTURA RELIXIOSA

CLAVE de IDENTIFICACIÓN  
AR-05

LOCALIZACIÓN:  
San Martiño  
PARROQUIA: San Martiño de Frades

COORDENADAS (U.T.M.):  
X: 557.883 Y: 4.766.699  
CONCELLO de FRADES

**CARACTERÍSTICAS:**  
Arredor: rural, no lugar de San Martiño.  
Adscripción cultural: Barroco.  
Adscripción cronolóxica: Século XVII.  
Descrición: Igrexa de planta rectangular con estrutura a partir de muros de cachotería, lucidos con mortero de cemento e pintado de cor branca. Cuberta a dúas augas con acabado de tella do país sobre estrutura de madeira, coroado por espadana de oco dobre, coroada por pináculos. Na súa fachada principal, porta de acceso de lintel recto e por riba fiestra rectangular que ilumina o coro. Nos laterais ventás abocinadas, onde predomina a altura respecto á altura. No lateral hai unha inscrición no lintel dunha porta tapiada coa data de 1664. Nela descríbese a igrexa como capela fundada polo despenseiro de Gran Hospital de Santiago. Orixinariamente o adro da igrexa estaba pechado por muros de cachotería que foron demolidos para executar enterramentos. Inclúese no catálogo o espazo circundante poro non os muros e os panteóns, todos de recente execución.  
Estado constructivo: Atópase rodeada de numerosos anexos, sendo o seu estado, en conxunto, ruinoso.

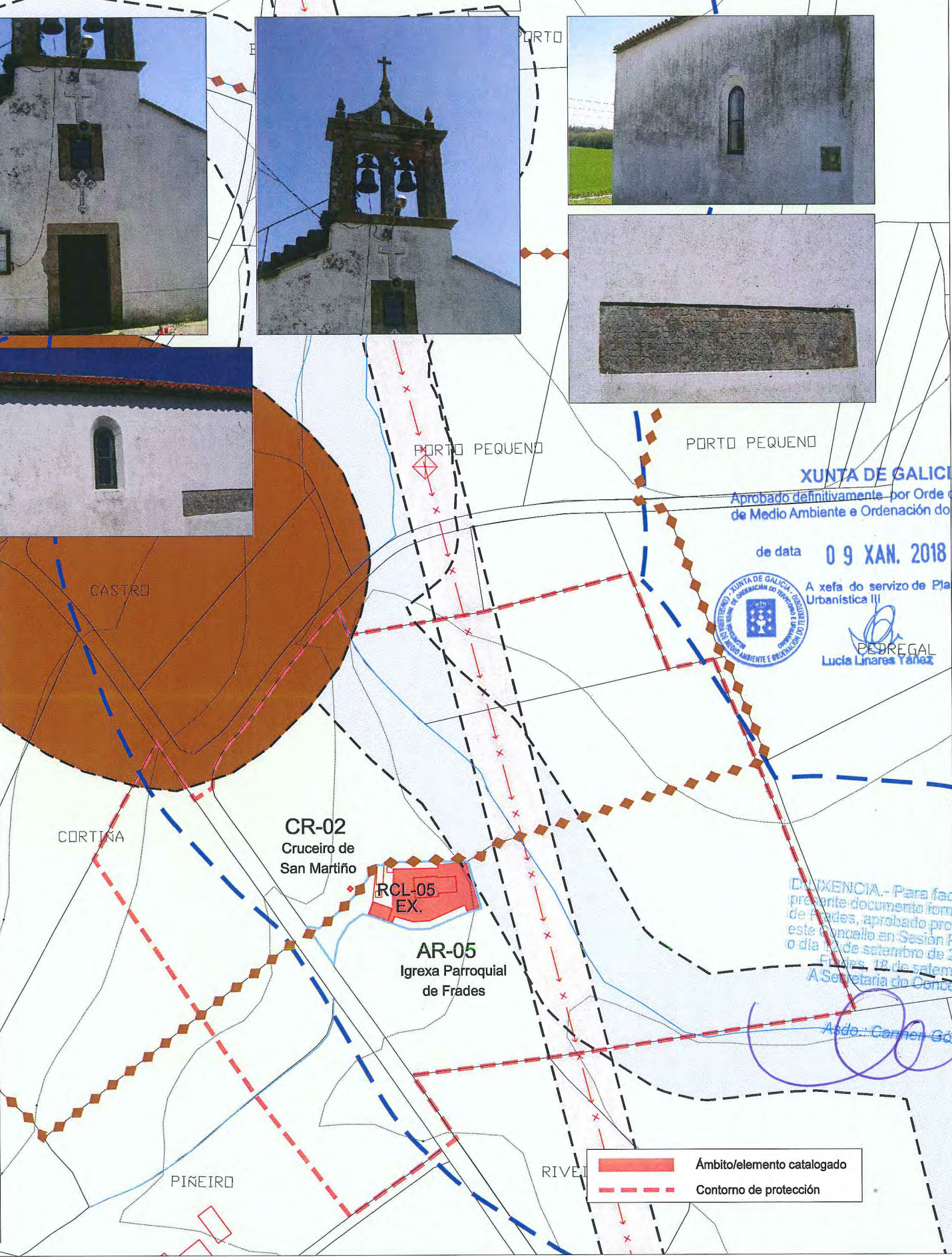
**PROTECCIÓN:**  
GRADO de PROTECCIÓN:  
Integral (Nivel I)  
Contorno de protección: Reflexado na cartografía.

**ACTUACIÓNS e USOS PERMITIDOS e PROHIBIDOS:**  
En función do grao de protección, segundo o disposto no artigo 4.2.4 da Normativa.

**DETERMINACIÓNS PARA A SÚA CONSERVACIÓN, REHABILITACIÓN, MELLORA OU RECUPERACIÓN:**  
Dado o seu estado non é necesaria ningunha determinación especial. Cumpre dicir que o presente elemento é susceptible de ser estudado con metodoloxía arqueolóxica.

**OBSERVACIÓNS:**  
Incluído no inventario da Dirección Xeral de Patrimonio da Xunta de Galicia. Con carácter xeral procederase á eliminación programada dos nichos altos e construcións sobre rasante que estean apegados aos muros dos templos.

**PLANIMETRÍA:**  
Planos de Clasificación (Escala 1:5000): C-07 Clasificación do Solo: S.R.P.AG.  
Planos de Ordenación (Escala 1:2000): -



XUNTA DE GALICIA  
Aprobado definitivamente por Orde da Conselleira de Medio Ambiente e Ordenación do Territorio

de data 09 XAN. 2018



A xefa do servizo de Planificación Urbanística III  
LUCÍA LINARES YÁÑEZ

**DECLARACIÓN.** - Para facer constar que o presente documento forma parte do PXOM de Frades, aprobado provisionalmente por este Concello en Sesión Plenaria celebrada o día 14 de setembro de 2017.  
Frades, 12 de setembro de 2017.  
A Secretaria do Concello de Frades.

Asdo: Carmen Gómez Otero.

Ámbito/elemento catalogado  
Contorno de protección



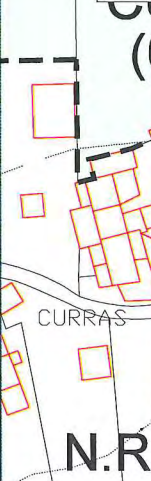
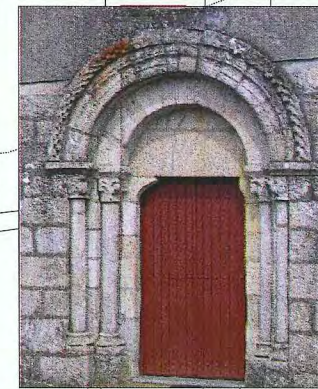
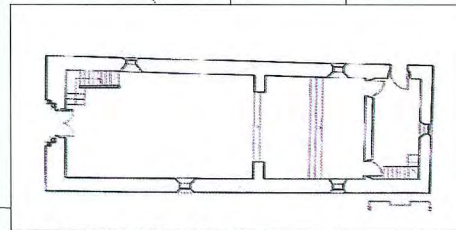


DENOMINACIÓN: Capela da Madalena		CLAVE de IDENTIFICACIÓN AR-06	
ARQUITECTURA RELIXIOSA			
LOCALIZACIÓN:		COORDENADAS (U.T.M.):	
San Amaro		X: 559.101	Y: 4.766.365
PARROQUIA: San Martiño de Frades		CONCELLO de FRADES	
CARACTERÍSTICAS:			
Arredor: rural, no lugar de San Mauro.			
Descrición: Edificio sinxelo carente de ornamentación. Planta rectangular e unha soa nave. Muros de cachotería revocados agás enmarcado de ocos e sopenas en cantería. Sobre o lintel unha inscrición na que se pode ler a data de 1668. Espadana de un so oco. Fonte a ela está o cruceiro, separados pola pista.			
Estado constructivo: O seu estado de conservación é bo, tanto a capela como o redor.			
PROTECCIÓN:			
GRADO de PROTECCIÓN:			
Integral (Nivel I)			
Contorno de protección: Reflexado na cartografía.			
ACTUACIÓNS e USOS PERMITIDOS e PROHIBIDOS:			
En función do grao de protección, segundo o disposto no artigo 4.2.4 da Normativa.			
DETERMINACIÓNS PARA A SÚA CONSERVACIÓN, REHABILITACIÓN, MELLORA OU RECUPERACIÓN:			
Dado o seu estado non é necesaria ningunha determinación especial.			
OBSERVACIÓNS:			
Incluído no Inventario da Dirección Xeral de Patrimonio da Xunta de Galicia e no das Normas Complementarias e Subsidiarias de Planeamento Provincial.			
PLANIMETRÍA:			
Planos de Clasificación (Escala 1:5000):		C-07	Clasificación do Solo: S.N.R.
Planos de Ordenación (Escala 1:2000):		05.06	



**XUNTA DE GALICIA**  
 Aprobado definitivamente por Orde da Conselleira de Medio Ambiente e Ordenación do Territorio  
 de data **09 XAN. 2018**  
 A xefa do servizo de Planificación Urbanística III  
 Lucía Linares Yáñez

**DILIXENCIA.** - Para facer constar que o presente documento forma parte do PXOM de Frades, aprobado provisionalmente por este Concello en Sesión Plenaria celebrada o día 12 de setembro de 2017.  
 Frades, 18 de setembro de 2017.  
 A Secretariz do Concello de Frades.  
 Asdo: *Carmin Gómez Otero.*



XUNTA DE GALICIA  
 Aprobado definitivamente por Orde da Conselleira de Medio Ambiente e Ordenación do Territorio  
 de data 09 XAN. 2018  
 A xefa do servizo de Planificación Urbanística III  
 Lucía Linares Yáñez

DENOMINACIÓN: Igrexa Parroquial de Gafoi  
 ARQUITECTURA RELIXIOSA

CLAVE de IDENTIFICACIÓN  
 AR-07

LOCALIZACIÓN:  
 A Igrexa  
 PARROQUIA: Santa Marfía de Gafoi

COORDENADAS (U.T.M.):  
 X: 560.698 Y: 4.763.558  
 CONCELLO de FRADES

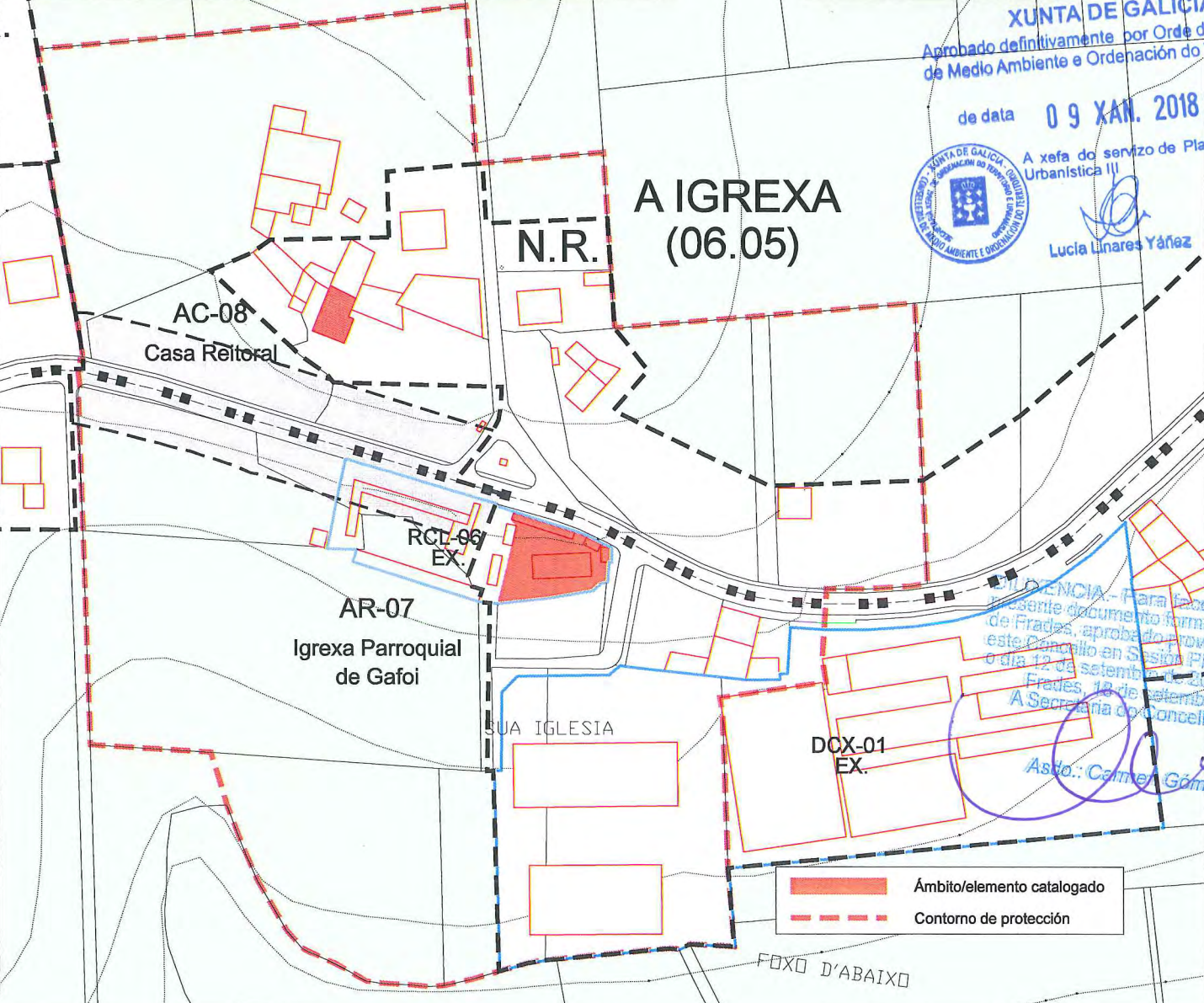
**CARACTERÍSTICAS:**  
 Arredor: rural, no lugar de A Igrexa.  
 Adscrición cultural: Estilo románico, na súa orixe e barroco posteriormente.  
 Adscrición cronolóxica: Século XII  
 Descrición: Considerada a máis antiga do termo, esta igrexa rural é, na súa orixe, románica se ben pasou por remodelacións en época barroca, das que proceden moitos dos seus elementos. Presenta unha planta rectangular con prebiterio separado por arco triunfal e sobreelevado con respecto á nave, sancristía na parte posterior e coro nos pés. Fábrica de cantería e cachotería revocada e lucida con mortero de cemento nos laterais. A porta principal, de carácter románico, componse de dous arcos de medio punto apoiados en pequenas columnas de capitel esquematizado acubilladas nas xambas. Tanto o tímpano como os arcos carecen de decoración, a excepción da arquivolta de remate que presenta un axadrezado. O presbiterio alberga un retablo de madeira barroco, composta por columnas abalaustradas. Inclúese como elemento catalogado o adro e o muro de peche deste.  
 Estado constructivo: O seu estado de conservación e regular.

**PROTECCIÓN:**  
 GRADO de PROTECCIÓN:  
 Integral (Nivel I)  
 Contorno de protección: Reflexado na cartografía.  
 ACTUACIÓNS e USOS PERMITIDOS e PROHIBIDOS:  
 En función do grao de protección, segundo o disposto no artigo 4.2.4 da Normativa.

**DETERMINACIÓNS PARA A SÚA CONSERVACIÓN, REHABILITACIÓN, MELLORA OU RECUPERACIÓN:**  
 Para a posta en valor deberase realizar un estudo detallado do conxunto, prestando especial relevancia os elementos de cantería deteriorados. Cumpre dicir que o presente elemento é susceptible de ser estudado con metodoloxía arqueolóxica.

**OBSERVACIÓNS:**  
 Incluído no inventario da Dirección Xeral de Patrimonio da Xunta de Galicia. Con carácter xeral procederase á eliminación programada dos nichos altos e construcións sobre rasante que estean apegados aos muros dos templos.

**PLANIMETRÍA:**  
 Planos de Clasificación (Escala 1:5000): C-16 Clasificación do Solo: S.N.R.  
 Planos de Ordenación (Escala 1:2000): -

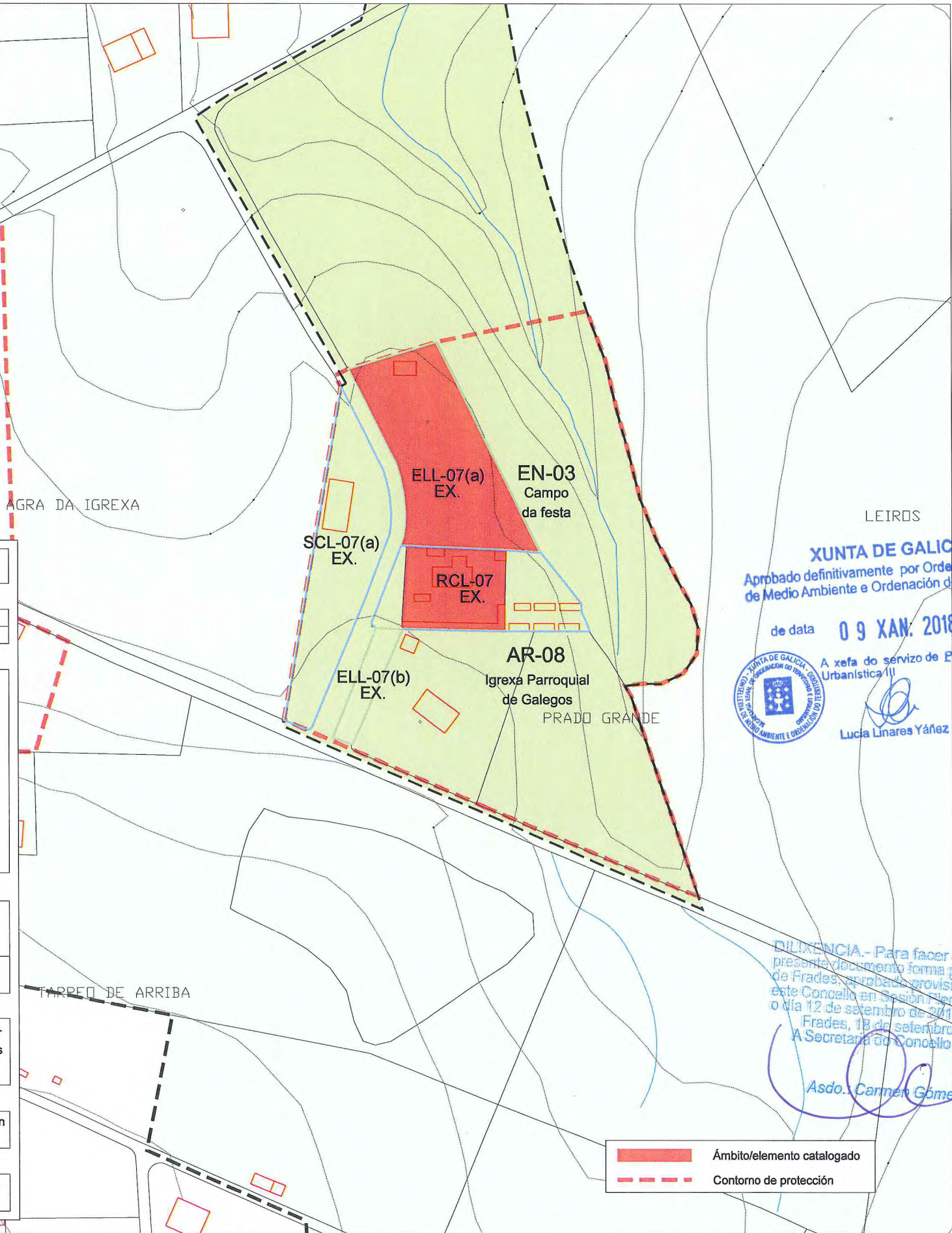


DECLARACIÓN - Para facer constar que o presente documento forma parte do PXOM de Frades, aprobado provisionalmente por este Concello en Sesión Plenaria celebrada o día 12 de setembro de 2017.  
 A Secretaría do Concello de Frades.  
 Asín.: Carme Gómez Utero

Ámbito/elemento catalogado  
 Contorno de protección

041





DENOMINACIÓN: Igrexa Parroquial de Galegos		CLAVE de IDENTIFICACIÓN: AR-08	
ARQUITECTURA RELIXIOSA			
LOCALIZACIÓN:		COORDENADAS (U.T.M.):	
A Ponte		X: 554.608	Y: 4.766.279
PARROQUIA: San Martiño de Galegos		CONCELLO de FRADES	
<b>CARACTERÍSTICAS:</b>			
Arredor: rural, no lugar de A Ponte.			
Adscrición cultural: Barroco.			
Adscrición cronolóxica: Século XVII			
Descrición: Igrexa parroquial de planta dunha nave con presbiterio destacado. Fábrica de cachotería revocada e lucida nos paramentos e cantería nos elementos nobres. Presbiterio de arco triunfal de medio punto, e na clave, escudo dos Moscoso. Nos muros norte e sur do presbiterio, sartegos do señor Galegos e a súa dona. Son dous grandes retablos pétreos de cantería de granito formados por un alto zócalo con ménsulas acanaladas e sobre o que repousa un arco de medio punto, sobre piastras con imposta, flanqueado por dobres piastras acanaladas e refundidas. Coroamento do entaboamento clásico con triglifos. No lucilo as armas do señor de Galegos e a súa dona. Serviu de panteón familiar. A igrexa está pechada todo ó seu redor con muro tradicional de cachotería, conformando un adro. Ambos elementos considéranse integrados no catálogo.			
Estado constructivo: O seu estado de conservación e bo.			
<b>PROTECCIÓN:</b>			
GRADO de PROTECCIÓN:			
Integral (Nivel I)			
Contorno de protección: Reflexado na cartografía.			
ACTUACIÓNS e USOS PERMITIDOS e PROHIBIDOS:			
En función do grao de protección, segundo o disposto no artigo 4.2.4 da Normativa.			
DETERMINACIÓNS PARA A SÚA CONSERVACIÓN, REHABILITACIÓN, MELLORA OU RECUPERACIÓN:			
Dado o seu estado non é necesaria ningunha determinación especial. Cumpre dicir que o presente elemento é susceptible de ser estudado con metodoloxía arqueolóxica. Do mesmo modo o contorno protexe o muro perimetral do adro, non así os nichos executados sobre este, que deberían ser eliminados.			
<b>OBSERVACIÓNS:</b>			
Incluído no inventario da Dirección Xeral de Patrimonio da Xunta de Galicia. Con carácter xeral procederase á eliminación programada dos nichos altos e construcións sobre rasante que estean apegados aos muros dos templos.			
<b>PLANIMETRÍA:</b>			
Planos de Clasificación (Escala 1:5000):	C-06	Clasificación do Solo:	S.R.P.ORD.
Planos de Ordenación (Escala 1:2000):	-		

LEIROIS

**XUNTA DE GALICIA**  
Aprobado definitivamente por Orde da Conselleira de Medio Ambiente e Ordenación do Territorio

de data **09 XAN. 2018**

A xefa do servizo de Planificación Urbánica II

*Lucía Linares Yáñez*

**DILIXENCIA.** - Para facer constar que o presente documento forma parte do PXOM de Frades, aprobado provisionalmente por este Concello en Sesión Plenaria celebrada o día 12 de setembro de 2017.

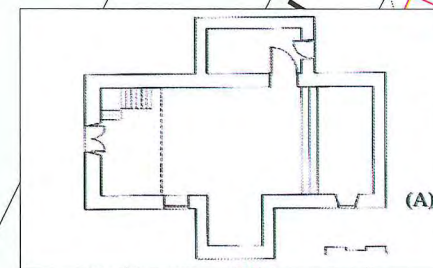
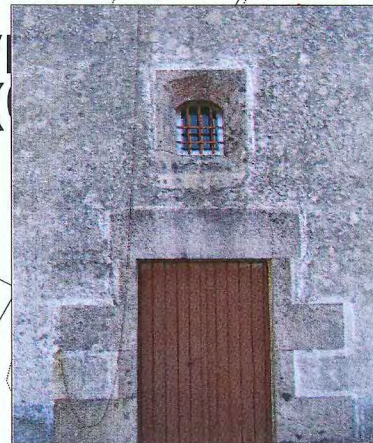
Frades, 18 de setembro de 2017.

A Secretaría do Concello de Frades.

*Asdo. Carmen Gómez Otero*

Ámbito/elemento catalogado

Contorno de protección



MAIOR  
(05)

MONTE MAIOR

XUNTA DE GALICIA  
Aprobado definitivamente por Orde da Conselleira  
de Medio Ambiente e Ordenación do Territorio

de data 09 XAN. 2018



A xefa do servizo de Planificación  
Urbanística III  
Lucía Linares Yáñez

DENOMINACIÓN: Igrexa Parroquial de Ledoira		CLAVE de IDENTIFICACIÓN AR-09	
ARQUITECTURA RELIXIOSA			
LOCALIZACIÓN:		COORDENADAS (U.T.M.):	
A Igrexa		X: 561.863	Y: 4.763.199
PARROQUIA: San Martiño de Ledoira		CONCELLO de FRADES	
CARACTERÍSTICAS:			
Arredor: rural, no lugar de A Igrexa.			
Adscrición cultural: Barroco.			
Adscrición cronolóxica: Século XVIII			
Descrición: Igrexa Parroquial de planta dunha nave con presbiterio destacado. Fábrica de cachotería de lousa, revocada e lucida con morteiro de cemento. Canterías xeitosas nos elementos nobres. Fachada con piñón curvado percorrido por cornixa moldurada que no ápice forma a base para a espadana. Esta consta dun so corpo con resalte perimetral arredor dos vans de medio punto. Coroamento por pequena espadana entre pináculos e remate de cruz. A igrexa está pechada todo ó seu redor con muro tradicional de cachotería conformando un adro. Ambos elementos considéranse integrados no catálogo.			
Estado constructivo: O seu estado de conservación e bo.			
PROTECCIÓN:			
GRADO de PROTECCIÓN:			
Integral (Nivel I)			
Contorno de protección: Reflexado na cartografía.			
ACTUACIÓNS e USOS PERMITIDOS e PROHIBIDOS:			
En función do grao de protección, segundo o disposto no artigo 4.2.4 da Normativa.			
DETERMINACIÓNS PARA A SÚA CONSERVACIÓN, REHABILITACIÓN, MELLORA OU RECUPERACIÓN:			
Para a posta en valor deberíase lucir as fachadas e pintar. Cumpre dicir que o presente elemento é susceptible de ser estudado con metodoloxía arqueolóxica.			
OBSERVACIÓNS:			
Incluído no inventario da Dirección Xeral de Patrimonio da Xunta de Galicia. Con carácter xeral procederáse á eliminación programada dos nichos altos e construcións sobre rasante que estean apegados aos muros dos templos.			
PLANIMETRÍA:			
Planos de Clasificación (Escala 1:5000):	C-16	Clasificación do Solo:	S.N.R.
Planos de Ordenación (Escala 1:2000):	-		

N.R.

CR-04  
Cruceiro de  
San Martiño

ELL-08  
EX.

RCL-08  
EX.

AR-09  
Igrexa Parroquial  
de Ledoira

N.R.

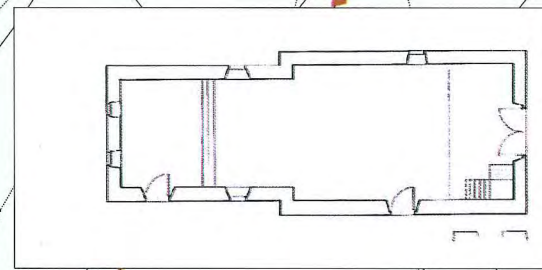
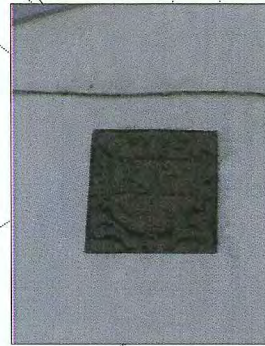
A IGREXA  
(08.06)

DIPLUXENCIA.- Para facer constar que o presente documento forma parte do PXOM de Frades, aprobado provisionalmente por este Concello en Sesión Plenaria celebrada o día 12 de setembro de 2017. Frades, 18 de setembro de 2017. A Secretaríana do Concello de Frades.

Asoc.: Carmen Gómez Otero.

Ámbito/elemento catalogado  
Contorno de protección





ELLA

XUNTA DE GALICIA  
Aprobado definitivamente por Orde da Conselleira  
de Medio Ambiente e Ordenación do Territorio

de data 09 XAN. 2018



A xefa do servizo de Planificación  
Urbanística III

Lucía Linares Yáñez

OS CANEDOS  
(09.02)

SANTA MARGARIDA

GA15038005

RCL-09a  
EX.

AR-10  
Igrexa Parroquial  
de Mesos

N.R.

GA15038REF03

DILIXENCIA: Para facer constar que o  
presente documento forma parte do PXOM  
de Frades, aprobado definitivamente por  
este Concello en Sesión Plena celebrada  
o día 12 de setembro de 2017.  
Frades, 18 de setembro de 2017.  
A Secretaría do Concello de Frades.

Asdo.: Carmen Gómez Otero

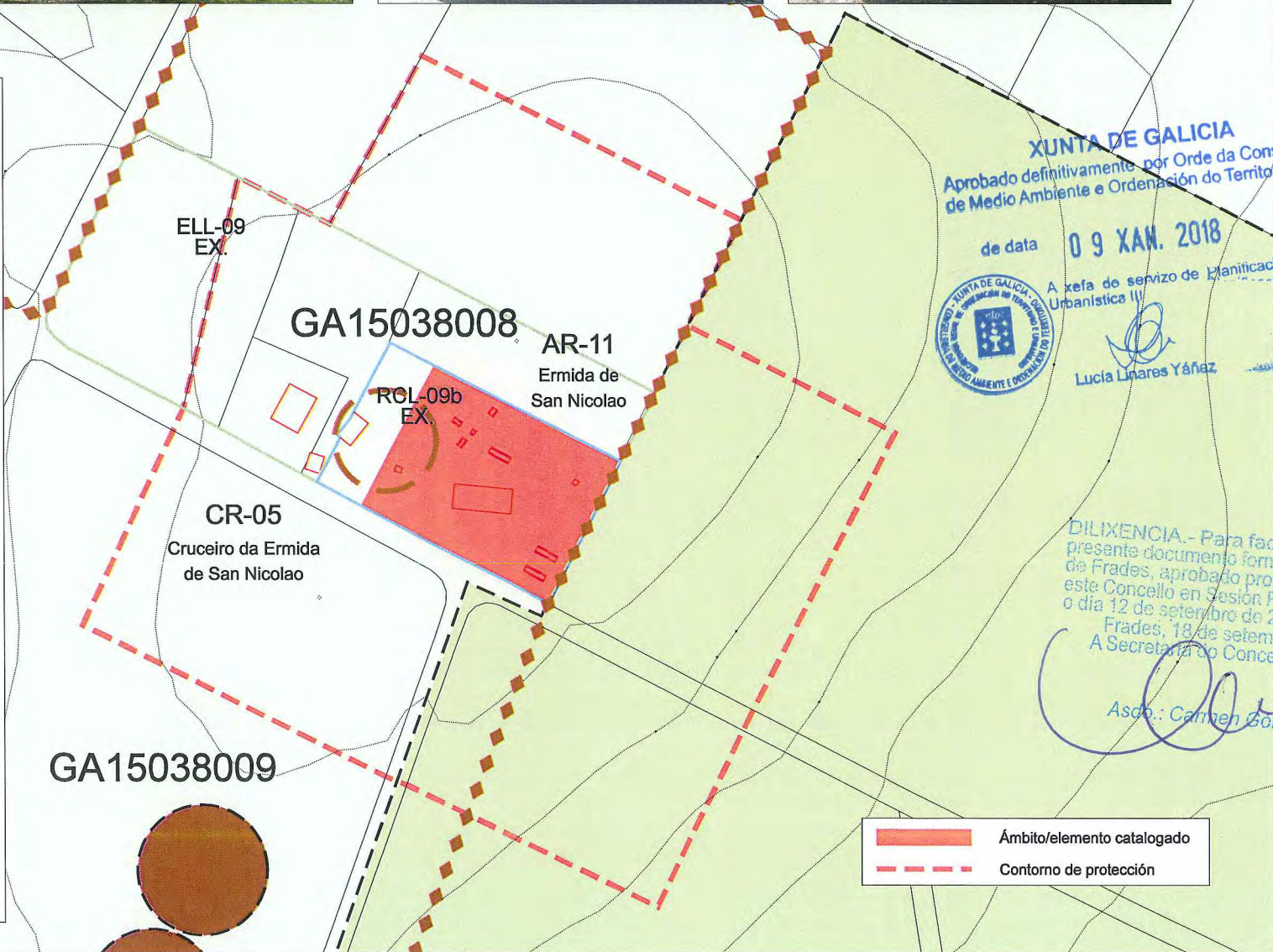
Ámbito/elemento catalogado  
Contorno de protección

DENOMINACIÓN: Igrexa Parroquial de Mesós		CLAVE de IDENTIFICACIÓN	
ARQUITECTURA RELIXIOSA		AR-10	
LOCALIZACIÓN:		COORDENADAS (U.T.M.):	
Os Canedos		X: 557.072	Y: 4.768.997
PARROQUIA: San Salvador de Mesós		CONCELLO de FRADES	
<b>CARACTERÍSTICAS:</b>			
Arredor: rural, no lugar de Os Canedos, situada nun contorno natural, rodeada por prados e bosque.			
Adscrición cultural: Barroco.			
Adscrición cronolóxica: Século XVII			
Descrición: A planta é lonxitudinal, un tanto irregular polo engadido de pequenos corpos laterais. Na actualidade aparece presenta as fachadas lucidas con mortero de cemento e pintadas de cor branco. O interior tamén aparece reformado e revestido de cal. A práctica inexistencia de vans segue sendo unha constante común a este tipo de igrexa. Conserva o esquema tradicional, composto por unha porta, rematada en lintel curvo neste caso, dous vans no lugar do único doutras ocasións e espadana de dous arcos de cemento, dun só corpo, rematado en pináculos e cruz, de aspecto barroco, únicos elementos ornamentais da construción. Hoxe ne día os revocos de cemento non deixan ver as fábricas agás nos escudos da fachada principal. Considérase incluído no catálogo o adro pero non os enterramentos nin o muro de peche, ambos de recente execución.			
Estado constructivo: O seu estado de conservación e bo.			
<b>PROTECCIÓN:</b>			
GRADO de PROTECCIÓN:			
Integral (Nivel I)			
Contorno de protección: Reflexado na cartografía.			
ACTUACIÓNS e USOS PERMITIDOS e PROHIBIDOS:			
En función do grao de protección, segundo o disposto no artigo 4.2.4 da Normativa.			
<b>DETERMINACIÓNS PARA A SÚA CONSERVACIÓN, REHABILITACIÓN, MELLORA OU RECUPERACIÓN:</b>			
Dado o seu estado de conservación, non é necesaria ningunha determinación especial. Cumpre dicir que o presente elemento é susceptible de ser estudado con metodoloxía arqueolóxica. Os escudos presentes na súa fachada principal atópanse suxeitos ao Decreto 571/1963 de 14 de Marzo sobre protección de los escudos, emblemas, piedras heráldicas, rollos de justicia, cruces de término y piezas similares de interés históricoartístico, e considerado Ben de Interese Cultural (B.I.C.).			
<b>OBSERVACIÓNS:</b>			
Incluído no inventario da Dirección Xeral de Patrimonio da Xunta de Galicia. Con caracter xeral procederase á eliminación programada dos nichos altos e construcións sobre rasante que estean apegados aos muros dos templos.			
<b>PLANIMETRÍA:</b>			
Planos de Clasificación (Escala 1:5000):	C-04	Clasificación do Solo:	S.N.R.
Planos de Ordenación (Escala 1:2000):	09.02		



5038010

DENOMINACIÓN: Ermida de San Nicolao ARQUITECTURA RELIXIOSA		CLAVE de IDENTIFICACIÓN AR-11	
LOCALIZACIÓN: Montes de San Nicolao PARROQUIA: San Salvador de Mesós		COORDENADAS (U.T.M.): X: 557.155 Y: 4.767.616 CONCELLO de FRADES	
<b>CARACTERÍSTICAS:</b> Arredor: rural, nos Montes de San Nicolao. Adscrición cronolóxica: Século XX Descrición: Ermida de planta rectangular con estrutura a base de muros de cachotería revestida e posterior caleado, na súa fronte. Porta alintelada baixo fiestra rectangular con enmarcado de cantería. Cuberta tradicional a dúas augas con acabado de tella do país sobre estrutura de madeira e rematada por unha pequena espadana de un so van. Estado constructivo: O seu estado de conservación e bo.			
<b>PROTECCIÓN:</b> GRADO de PROTECCIÓN: Integral (Nivel I) Contorno de protección: Reflexado na cartografía.			
<b>ACTUACIÓNS e USOS PERMITIDOS e PROHIBIDOS:</b> En función do grao de protección, segundo o disposto no artigo 4.2.4 da Normativa.			
<b>DETERMINACIÓNS PARA A SÚA CONSERVACIÓN, REHABILITACIÓN, MELLORA OU RECUPERACIÓN:</b> Dado o seu estado non é necesaria ningunha determinación especial.			
<b>OBSERVACIÓNS:</b> Incluído no Inventario da Dirección Xeral de Patrimonio da Xunta de Galicia e no das Normas Complementarias e Subsidiarias de Planeamento Provincial.			
<b>PLANIMETRÍA:</b> Planos de Clasificación (Escala 1:5000): C-07 Clasificación do Solo: S.R.P.AG. Planos de Ordenación (Escala 1:2000): -			



**XUNTA DE GALICIA**  
 Aprobado definitivamente por Orde da Conselleira de Medio Ambiente e Ordenación do Territorio  
 de data 09 XAN. 2018  
 A xefa de servizo de Planificación Urbanística III  
 Lucía Linares Yáñez

**DILIXENCIA.-** Para facer constar que o presente documento forma parte do PXOM de Frades, aprobado provisionalmente por este Concello en Sesión Plenaria celebrada o día 12 de setembro de 2017.  
 Frades, 18 de setembro de 2017.  
 A Secretaría do Concello de Frades.  
 Asda.: Carmen Gómez Otero.

— Ámbito/elemento catalogado  
 - - - Contorno de protección



SALGUEIRAL

DENOMINACIÓN: Igrexa Parroquial de Moar ARQUITECTURA RELIXIOSA		CLAVE de IDENTIFICACIÓN AR-12	
LOCALIZACIÓN: A Igrexa		COORDENADAS (U.T.M.): X: 556.323 Y: 4.763.528	
PARROQUIA: Santaia de Moar		CONCELLO de FRADES	
<b>CARACTERÍSTICAS:</b> Arredor: rural, no lugar de A Igrexa. Adscripción cultural: Barroco Adscripción cronolóxica: Século XVIII Descrición: Igrexa parroquial rural de orixe barroca, situada nun núcleo de vivendas. Posúe planta rectangular, dunha soa nave que se estreita na parte final e se divide en tres corpos a diferente altura: o dianteiro e o correspondente á cabeceira máis baixos que o central e con cuberta a dúas augas e catro respectivamente. Os muros de carga, de cachotería, aparecen recibados, deixando á vista nas esquinas pezas de pequeno tamaño. As cubertas son de tella curva. No interior, na parte do altar maior, que está lixeiramente sobreelevada con respecto á nave, itúase un retablo do século XVIII. O tramo central, máis elevado en altura, cóbrese con bóveda de arestas. A Igrexa está pechada toda ó seu redor con muro tradicional de cachotería, conformando un adro. Ambos elementos considéranse integrados no catálogo. Estado constructivo: O seu estado de conservación e bo, tanto a construción como o entorno.			
<b>PROTECCIÓN:</b> GRADO de PROTECCIÓN: Integral (Nivel I) Contorno de protección: Reflexado na cartografía.			
<b>ACTUACIÓNS e USOS PERMITIDOS e PROHIBIDOS:</b> En función do grao de protección, segundo o disposto no artigo 4.2.4 da Normativa.			
<b>DETERMINACIÓNS PARA A SÚA CONSERVACIÓN, REHABILITACIÓN, MELLORA OU RECUPERACIÓN:</b> Dado o seu estado de conservación, non é necesaria ningunha determinación especial. Cumpre dicir que o presente elemento é susceptible de ser estudado con metodoloxía arqueolóxica. Do mesmo modo o contorno protexe o muro perimetral do adro, non así os nichos executados sobre este, que deberían ser eliminados.			
<b>OBSERVACIÓNS:</b> Incluído no inventario da Dirección Xeral de Patrimonio da Xunta de Galicia. Con carácter xeral procederase á eliminación programada dos nichos altos e construcións sobre rasante que estean apegados aos muros dos templos.			
<b>PLANIMETRÍA:</b> Planos de Clasificación (Escala 1:5000): C-15 Clasificación do Solo: S.N.R. Planos de Ordenación (Escala 1:2000): 10.11			

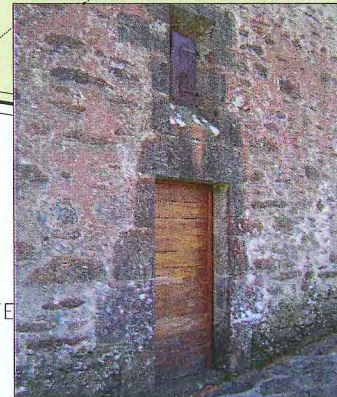
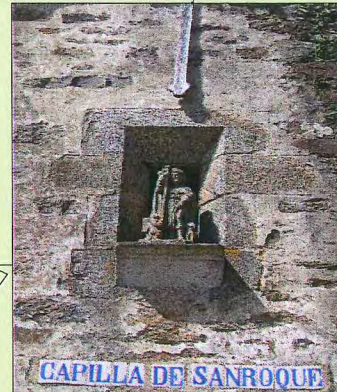


**XUNTA DE GALICIA**  
 Aprobado definitivamente por Orde da Conselleira de Medio Ambiente e Ordenación do Territorio  
 de data **09 XAN. 2018**  
 A xefa do servizo de Planificación Urbanística II)  
 Lucía Linares Yáñez

**DILIXENCIA.** - Para fecer constar que o presente documento forma parte do PXOM de Frades, aprobado provisionalmente por este Concello en sesión Plenaria celebrada o día 12 de setembro de 2017.  
 Frades, 18 de setembro de 2017.  
 A Secretararía do Concello de Frades.

Asco.: Carmen Gómez Otero.

— Ámbito/elemento catalogado  
 - - - Contorno de protección

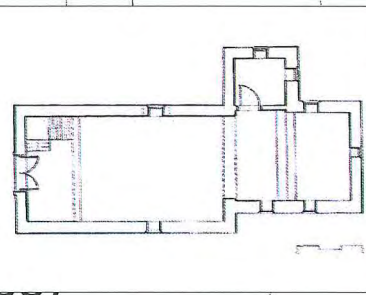


DENOMINACIÓN: Ermita de San Roque		CLAVE de IDENTIFICACIÓN	
ARQUITECTURA RELIXIOSA		AR-13	
LOCALIZACIÓN:		COORDENADAS (U.T.M.):	
Moar		X: 557.381	Y: 4.764.800
PARROQUIA: Santaia de Moar		CONCELLO de FRADES	
CARACTERÍSTICAS:			
Arredor: rural, no lugar de Moar.			
Adscrición cronolóxica: Século XIX			
Adscrición cultural: Barroco			
Descrición: Edificio de planta dunha nave con cabeceira cadrada. Fábrica de cantería e cachotería. Cabeceira de arco triunfal de medio punto sobre impostas voadas. E de subliñar, o teito con rosetas nas unións. Fachada con porta alintelada, baixo imaxe de San Roque, cruz no cumio e espadana fora do eixo de simetría da silueta que lembra ás dos priorados de San Martiño de Pinario.			
Estado constructivo: O seu estado de conservación e bo.			
PROTECCIÓN:			
GRADO de PROTECCIÓN:			
Integral (Nivel I)			
Contorno de protección: Reflexado na cartografía.			
ACTUACIÓNS e USOS PERMITIDOS e PROHIBIDOS:			
En función do grao de protección, segundo o disposto no artigo 4.2.4 da Normativa.			
DETERMINACIÓNS PARA A SÚA CONSERVACIÓN, REHABILITACIÓN, MELLORA OU RECUPERACIÓN:			
Para a posta en valor deberíase facer unha limpeza e posterior encintado da fachada principal.			
OBSERVACIÓNS:			
Incluído no Inventario da Dirección Xeral de Patrimonio da Xunta de Galicia e no das Normas Complementarias e Subsidiarias de Planeamento Provincial.			
PLANIMETRÍA:			
Planos de Clasificación (Escala 1:5000):		C-07	Clasificación do Solo: S.N.R.
Planos de Ordenación (Escala 1:2000):		10.11	

XUNTA DE GALICIA  
 Aprobado definitivamente por Orde da Conselleira de Medio Ambiente e Ordenación do Territorio  
 de data 09 XAN. 2018  
 A xefa do servizo de Planificación Urbanística III  
 Lúcia Linares Yáñez

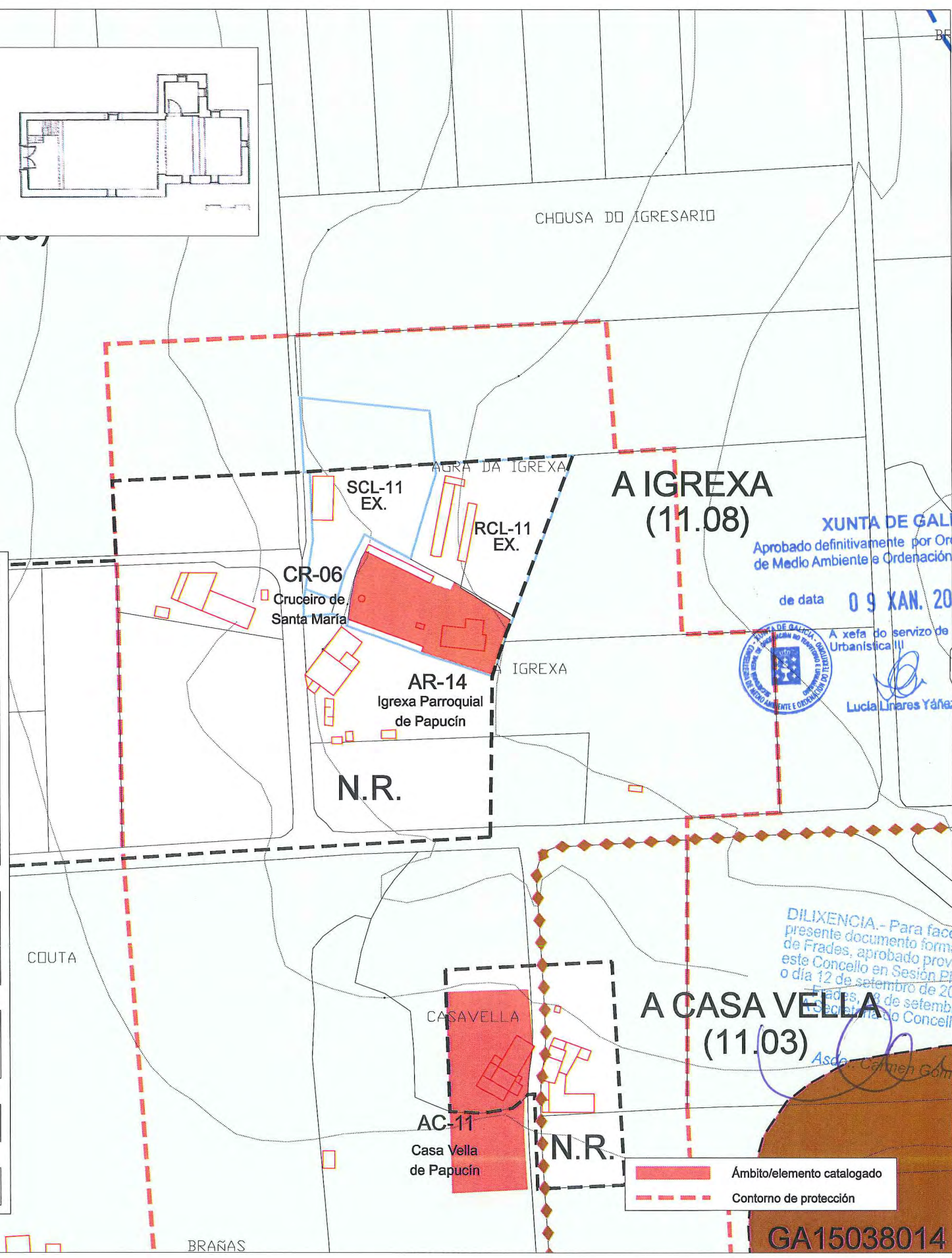
DILIXENCIA: Para facer constar que o presente documento forma parte do PXOM de Frades, aprobado provisionalmente por este Concello en Sesión Plenaria celebrada o día 12 de setembro de 2017.  
 Frades, 18 de setembro de 2017.  
 A Secretaría do Concello de Frades.  
 Asta.: Carmen Gómez Otero.

Ámbito/elemento catalogado  
 Contorno de protección



N.R.

DENOMINACIÓN: Igrexa Parroquial de Papucín		CLAVE de IDENTIFICACIÓN	
ARQUITECTURA RELIXIOSA		AR-14	
LOCALIZACIÓN:		COORDENADAS (U.T.M.):	
A Igrexa		X: 559.213	Y: 4.767.603
PARROQUIA: Santa María de Papucín		CONCELLO de FRADES	
CARACTERÍSTICAS:			
Arredor: rural, no lugar de A Igrexa.			
Descrición: Presenta unha planta lonxitudinal e irregular debido á presenza dun engadido lateral, coa parte da cabeceira máis estreita e de menor altura. Todos estes elementos producen un xogo de volúmenes cúbicos a diferentes niveis. Está construída en cantería de pedra, se ben moitas partes da construción están recebadas e pintadas de branco coas esquinas e vans en pedra á vista. A fachada principal, presenta as pezas de cantería á vista e encintadas, e mantense na liña organizativa, cunha porta moldurada, unha fiestra que ilumina o coro, e unha espadana de cemento sustentada por unha base rectangular con sinxela decoración de aplacados, todos estes elementos nun mesmo eixo lonxitudinal central.			
Estado constructivo: O seu estado de conservación e aceptable, no falto dunha reforma.			
PROTECCIÓN:			
GRADO de PROTECCIÓN:			
Integral (Nivel I)			
Contorno de protección: Reflexado na cartografía.			
ACTUACIÓNS e USOS PERMITIDOS e PROHIBIDOS:			
En función do grao de protección, segundo o disposto no artigo 4.2.4 da Normativa.			
DETERMINACIÓNS PARA A SÚA CONSERVACIÓN, REHABILITACIÓN, MELLORA OU RECUPERACIÓN:			
Para a posta en valor deberíase facer unha limpeza das súas fachadas. Cumpre dicir que o presente elemento é susceptible de ser estudado con metodoloxía arqueolóxica. Do mesmo modo o contorno protexe o muro perimetral do adro, non así os nichos executados sobre este, que deberían ser eliminados.			
OBSERVACIÓNS:			
Incluído no inventario da Dirección Xeral de Patrimonio da Xunta de Galicia. Con carácter xeral procederase á eliminación programada dos nichos altos e construcións sobre rasante que estean apegados aos muros dos templos.			
PLANIMETRÍA:			
Planos de Clasificación (Escala 1:5000):	C-11	Clasificación do Solo:	S.N.R.
Planos de Ordenación (Escala 1:2000):	11.03 / 11.08		



XUNTA DE GALICIA  
 Aprobado definitivamente por Orde da Conselleira de Medio Ambiente e Ordenación do Territorio  
 de data 09 XAN. 2018  
 A xefa do servizo de Planificación Urbanística  
 Lucía Linares Yáñez

DILIXENCIA.- Para facer constar que o presente documento forma parte do PXOM de Frades, aprobado provisionalmente por este Concello en Sesión Plenaria celebrada o día 12 de setembro de 2017.  
 Frades, 28 de setembro de 2017.  
 O Secretario do Concello de Frades.  
 Asda. Carmen Gómez Otero

Ámbito/elemento catalogado  
 Contorno de protección

GA15038014



DENOMINACIÓN: Ermita das Augas Santas		CLAVE de IDENTIFICACIÓN AR-15	
ARQUITECTURA RELIXIOSA			
LOCALIZACIÓN:		COORDENADAS (U.T.M.):	
Augas Santas		X: 562.464	Y: 4.765.679
PARROQUIA: San Xoán de Vitre		CONCELLO de FRADES	
CARACTERÍSTICAS:			
Arredor: rural, no lugar de Augas Santas.			
Descrición: Ermita de reducidas dimensións que presenta planta en "L" adaptada á lixeira pendente do terreo. Posúa tres entradas, unha na parte frontal en forma de arco, outra no lateral dereito e outra, no extremo do brazo curto, precedida por un pequeno soportal sostido por piares de cachotería. Muros de cachotería lucidos e encalados excepto o arco que enmarca a porta de acceso e o zócalo, ambos de pedra. A cuberta e de tella a dúas augas, onde resulta peculiar a presenza da campá no mesmo eixo que a porta principal, sostida por unha estrutura metálica no lugar da espadana tan frecuente nas construcións relixiosas desta zona. En un lateral, unha fonte restaurada.			
Estado constructivo: Tanto a construción como o redor atópanse en bo estado de conservación.			
PROTECCIÓN:			
GRADO de PROTECCIÓN:			
Integral (Nivel I)			
Contorno de protección: Reflexado na cartografía.			
ACTUACIÓNS e USOS PERMITIDOS e PROHIBIDOS:			
En función do grao de protección, segundo o disposto no artigo 4.2.4 da Normativa.			
DETERMINACIÓNS PARA A SÚA CONSERVACIÓN, REHABILITACIÓN, MELLORA OU RECUPERACIÓN:			
Dado o seu estado de conservación, non é necesaria ningunha determinación especial. Cumpre dicir que o presente elemento é susceptible de ser estudado con metodoloxía arqueolóxica.			
OBSERVACIÓNS:			
Incluído no Inventario da Dirección Xeral de Patrimonio da Xunta de Galicia e no das Normas Complementarias e Subsidiarias de Planeamento Provincial. Con carácter xeral procederase á eliminación programada dos nichos altos e construcións sobre rasante que estean apegados aos muros dos templos.			
PLANIMETRÍA:			
Planos de Clasificación (Escala 1:5000):	C-12	Clasificación do Solo:	S.R.P.AG.
Planos de Ordenación (Escala 1:2000):	-		



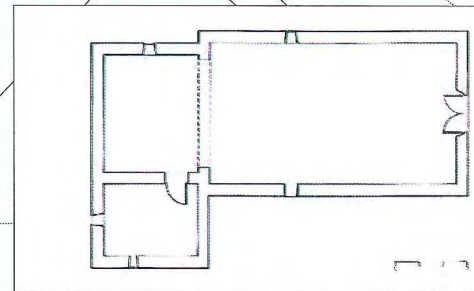
XUNTA DE GALICIA  
Aprobado definitivamente por Orde da Conselleira de Medio Ambiente e Ordenación do Territorio  
de data 09 XAN. 2018  
A xefa do servizo de Planificación Urbanística III  
Lucía Linares Yáñez

DECLARACIÓN.- Para facer constar que o presente documento forma parte do PXOM de Frades, aprobado provisionalmente por Pleno do Concello en Sesión Plenaria celebrada o día 12 de setembro de 2017.  
Frades, 18 de setembro de 2017.  
A Secretaría do Concello de Frades.  
Asdo.: Carmen Gómez Otero.

Ámbito/elemento catalogado  
Contorno de protección







DENOMINACIÓN: Igrexa Parroquial de Vitre  
ARQUITECTURA RELIXIOSA

CLAVE de IDENTIFICACIÓN  
AR-16

LOCALIZACIÓN:  
A Igrexa  
PARROQUIA: San Xoán de Vitre

COORDENADAS (U.T.M.):  
X: 562.406 Y: 4.767.286  
CONCELLO de FRADES

**CARACTERÍSTICAS:**  
Arredor: rural, no lugar de A Igrexa.  
Descrición: Igrexa de planta rectangular e unha soa nave con muros de cachotería revocados e cuberta a dúas augas. Porta con arco rebaixado e sobre ela dúas fiestras xemelgas. A decoración é practicamente inexistente no templo, se exceptuámo-la espadana rematada en pináculos, situados no eixo central da fachada, unha constante nas igrexas analizadas nesta zona. Inclúese no catálogo o espazo circundante aínda que non se atopa, como noutros casos, pechado por muros tradicionais. Os enterramentos son recentes e exclúense do ámbito protexido.  
Estado constructivo: O seu estado de conservación es regular.

**PROTECCIÓN:**  
GRADO de PROTECCIÓN:  
Integral (Nivel I)  
Contorno de protección: Reflexado na cartografía.

**ACTUACIÓNS e USOS PERMITIDOS e PROHIBIDOS:**  
En función do grao de protección, segundo o disposto no artigo 4.2.4 da Normativa.

**DETERMINACIÓNS PARA A SÚA CONSERVACIÓN, REHABILITACIÓN, MELLORA OU RECUPERACIÓN:**  
Para a posta en valor do elemento deberase reponer o lucido das fachadas e posterior pintado, así como a eliminación da escaleira pegada a fachada. Cumpre dicir que o presente elemento é susceptible de ser estudado con metodoloxía arqueolóxica.

**OBSERVACIÓNS:**  
Incluído no inventario da Dirección Xeral de Patrimonio da Xunta de Galicia. Con carácter xeral procederase á eliminación programada dos nichos altos e construcións sobre rasante que estean apegados aos muros dos templos.

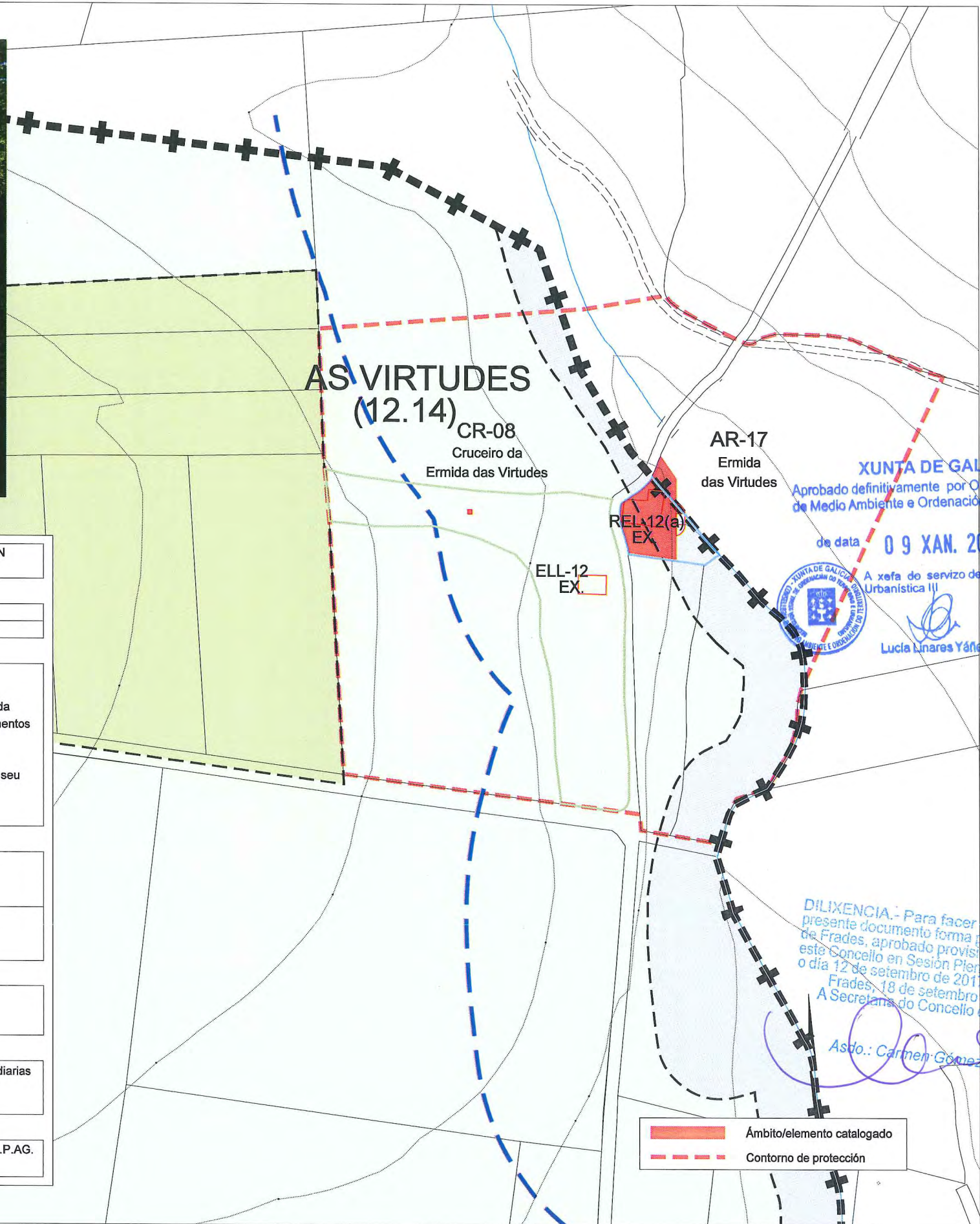
**PLANIMETRÍA:**  
Planos de Clasificación (Escala 1:5000): C-08 Clasificación do Solo: S.R.P.ORD.  
Planos de Ordenación (Escala 1:2000): -



**XUNTA DE GALICIA**  
Aprobado definitivamente por Orde da Conselleira de Medio Ambiente e Ordenación do Territorio  
de data **09 XAN. 2018**  
A xefa do servizo de Planificación Urbanística III  
*Lucía Linares Yáñez*

**DIVULGACIÓN.** Para facer constar que o presente documento forma parte do PXOM de Frades, aprobado provisionalmente por este Concello en Sesión Plenaria celebrada o día 11 de setembro de 2017.  
Frades, 18 de setembro de 2017.  
A Secretararía do Concello de Frades.  
*Asoc.: Carmen Gómez Otero*

Ámbito/elemento catalogado  
Contorno de protección



DENOMINACIÓN: Ermida das Virtudes		CLAVE de IDENTIFICACIÓN	
ARQUITECTURA RELIXIOSA		AR-17	
LOCALIZACIÓN:		COORDENADAS (U.T.M.):	
As Virtudes		X: 563.909	Y: 4.767.827
PARROQUIA: San Xoán de Vitre		CONCELLO de FRADES	
CARACTERÍSTICAS:			
Arredor: rural, no lugar de As Virtudes.			
Descrición: Ermida de planta rectangular, cunha soa nave, que ven condicionada pola pendente do terreo. A fachada principal posúe un sistema piramidal, cun eixo vertical central no que se superpoñen os seus principais elementos. Paramentos revocados e pintados en cor branca.			
Estado constructivo: O seu estado de conservación e bo, grazas a unha restauración recente, tanto na Ermida como no seu entorno, onde eliminouse unha vivenda de pedra fronte a mesma.			
PROTECCIÓN:			
GRADO de PROTECCIÓN:			
Integral (Nivel I)			
Contorno de protección: Reflexado na cartografía.			
ACTUACIÓNS e USOS PERMITIDOS e PROHIBIDOS:			
En función do grao de protección, segundo o disposto no artigo 4.2.4 da Normativa.			
DETERMINACIÓNS PARA A SÚA CONSERVACIÓN, REHABILITACIÓN, MELLORA OU RECUPERACIÓN:			
Dado o seu estado non é necesaria ningunha determinación especial.			
OBSERVACIÓNS:			
Incluído no Inventario da Dirección Xeral de Patrimonio da Xunta de Galicia e no das Normas Complementarias e Subsidiarias de Planeamento Provincial.			
PLANIMETRÍA:			
Planos de Clasificación (Escala 1:5000):	C-09	Clasificación do Solo:	S.R.P.AG.
Planos de Ordenación (Escala 1:2000):	-		

**XUNTA DE GALICIA**  
 Aprobado definitivamente por Orde da Conselleira de Medio Ambiente e Ordenación do Territorio  
 de data **09 XAN. 2018**  
 A xefa do servizo de Planificación Urbanística III  
 Lucía Linares Yáñez

**DILIXENCIA.** - Para facer constar que o presente documento forma parte do PXOM de Frades, aprobado provisionalmente por este Concello en Sesión Plenaria celebrada o día 12 de setembro de 2017.  
 Frades, 18 de setembro de 2017.  
 A Secretaríana do Concello de Frades.  
 Asdo.: Carmen Gómez Otero.

**XUNTA DE GALICIA**  
Aprobado definitivamente por Orde da Conselleira  
de Medio Ambiente e Ordenación do Territorio

de data **09 XAN. 2018**



A xefa do servizo de Planificación  
Urbanística III

*[Signature]*  
Lucía Linares Yáñez

DILIXENCIA.- Para facer constar que o  
presente documento forma parte do PXOM  
de Frades, aprobado provisionalmente por  
este Concello en Sesión Plenaria celebrada  
o día 12 de setembro de 2017.  
Frades, 18 de setembro de 2017.  
A Secretarías do Concello de Frades.

*[Signature]*  
Asdo.: Carmen Gómez Otero.

**CONSTRUCCIÓN POPULARES**

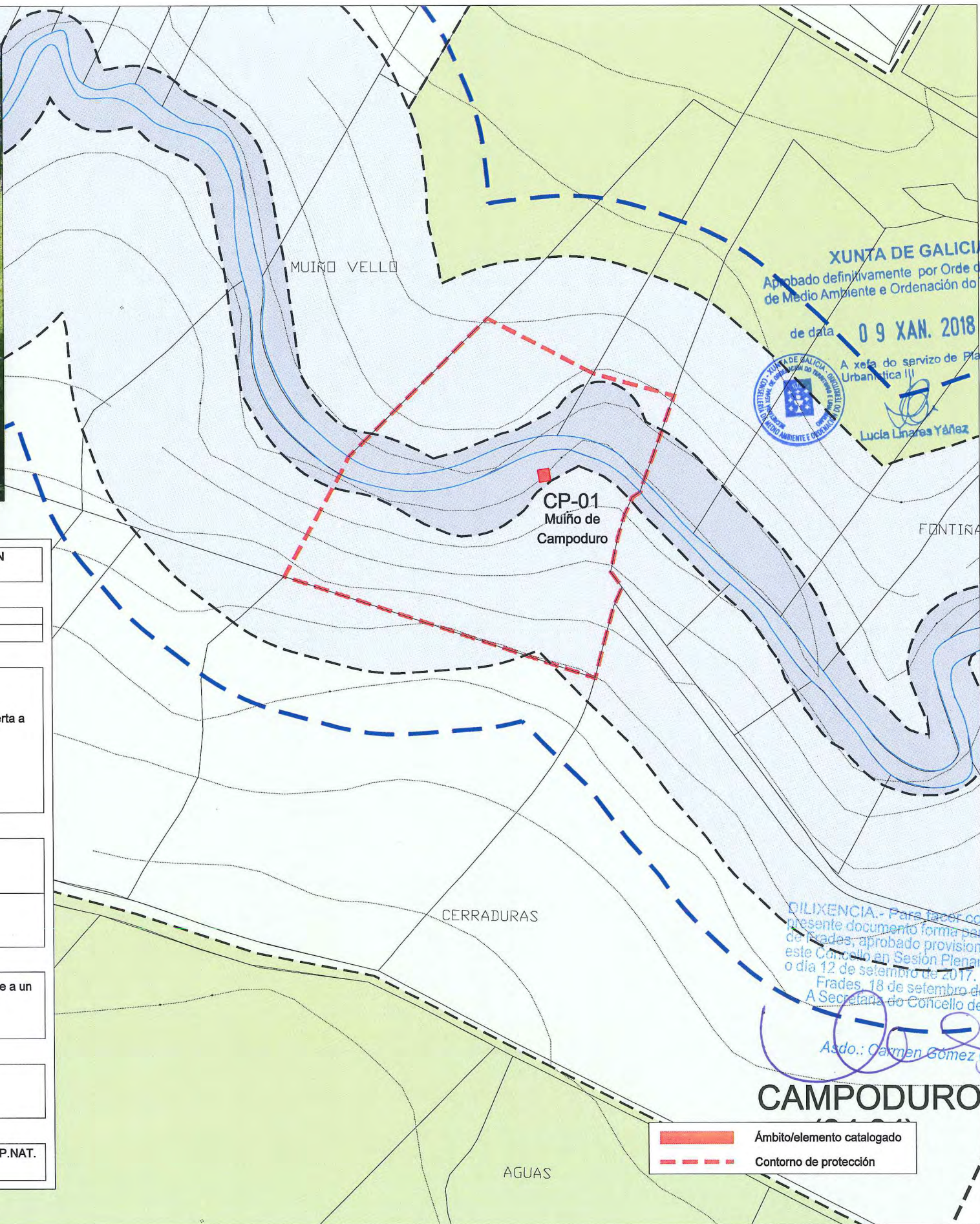




Ermita das Augas Santas

## AUGAS SANTAS

DENOMINACIÓN: Muíño de Campoduro		CLAVE de IDENTIFICACIÓN CP-01	
CONSTRUCCIÓN POPULAR			
LOCALIZACIÓN:		COORDENADAS (U.T.M.):	
Muíño Vello		X: 562.908	Y: 4.765.666
PARROQUIA: San Xoán de Vitre		CONCELLO de FRADES	
<b>CARACTERÍSTICAS:</b>			
Arredor: rústico, no lugar de Muíño Vello.			
Adscripción cultural: Arquitectura tradicional.			
Descrición: Construción a partir de muros de cachotería, agás os marcos de portas e xanelas, que son de cantería. Cuberta a dúas augas con remate de lousa sobre entramado de madeira.			
Estado constructivo: O seu estado de conservación é regular.			
<b>PROTECCIÓN:</b>			
GRADO de PROTECCIÓN:			
Estructural (Nivel II)			
Contorno de protección: Reflexado na cartografía.			
ACTUACIÓNS e USOS PERMITIDOS e PROHIBIDOS:			
En función do grao de protección, segundo o disposto no artigo 4.2.4 da Normativa.			
<b>DETERMINACIÓNS PARA A SÚA CONSERVACIÓN, REHABILITACIÓN, MELLORA OU RECUPERACIÓN:</b>			
Para a posta en valor do elemento, e como premisa prioritaria, recuperarase a cuberta. Posteriormente procederase a un encintado dos seus muros e un cambio de carpintaría.			
<b>OBSERVACIÓNS:</b>			
Non incluído ningún inventario previo.			
<b>PLANIMETRÍA:</b>			
Planos de Clasificación (Escala 1:5000):	C-13	Clasificación do Solo:	S.R.P.ESP.NAT.
Planos de Ordenación (Escala 1:2000):	-		



XUNTA DE GALICIA  
 Aprobado definitivamente por Orde da Conselleira de Medio Ambiente e Ordenación do Territorio  
 de data 09 XAN. 2018  
 A xefa do servizo de Planificación Urbanística III  
 Lucía Linares Yáñez

DILIXENCIA.- Para facer constar que o presente documento forma parte do PXOM de Frades, aprobado provisionalmente por este Concello en Sesión Plena celebrada o día 12 de setembro de 2017.  
 Frades, 18 de setembro de 2017.  
 A Secretaría do Concello de Frades.

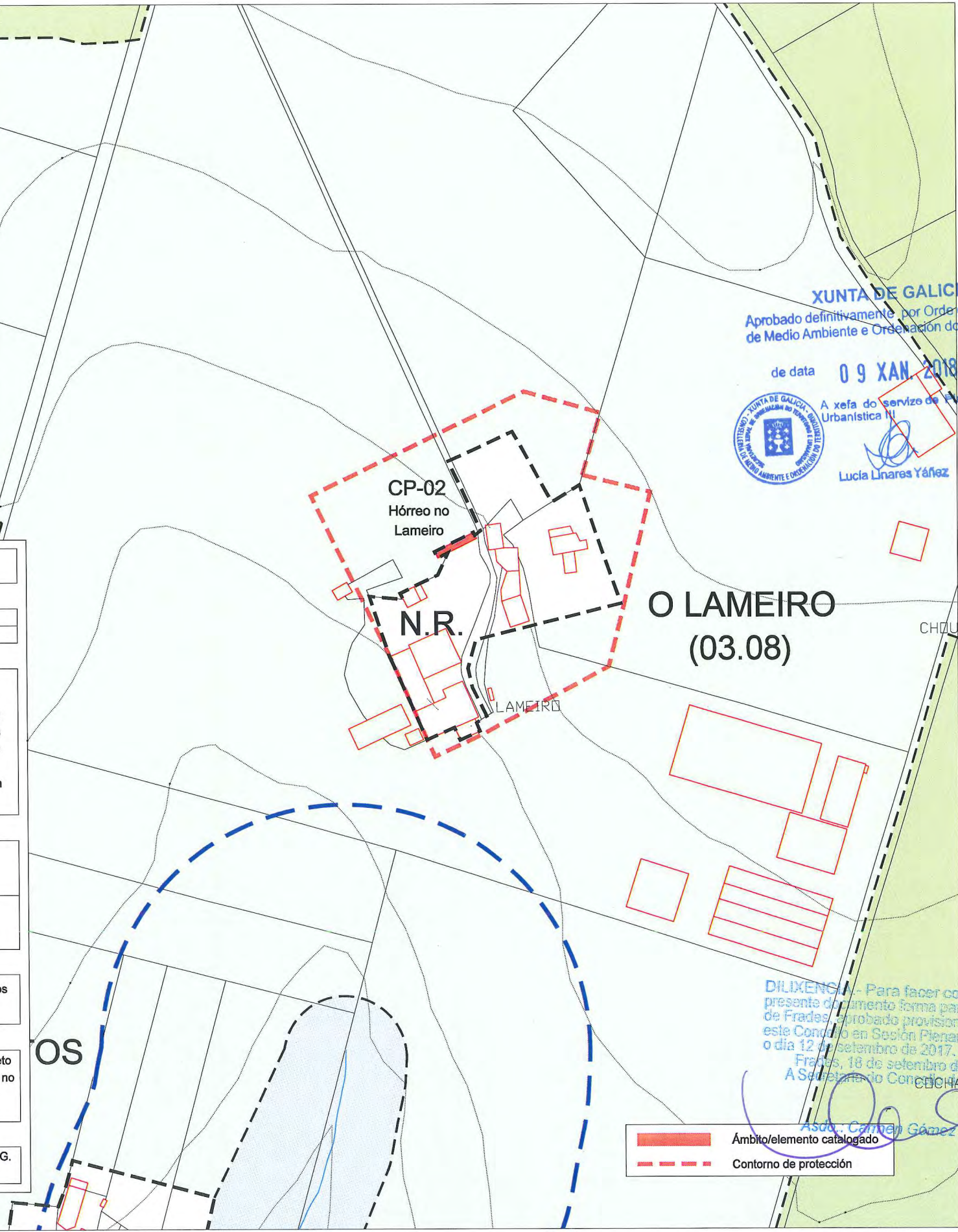
Asdo.: Carmen Gómez Otero.

**CAMPODURO**

Ámbito/elemento catalogado  
 Contorno de protección



DENOMINACIÓN: Hórreo no Lameiro		CLAVE de IDENTIFICACIÓN CP-02	
CONSTRUCCIÓN POPULAR			
LOCALIZACIÓN:		COORDENADAS (U.T.M.):	
Lameiro		X: 564.447	Y: 4.763.627
PARROQUIA: Santa María de Añá		CONCELLO de FRADES	
CARACTERÍSTICAS:			
Arredor: rural, no lugar de Lameiro.			
Adscripción cultural: Arquitectura tradicional.			
Descrición: Hórreo tipo Arzúa-Ulloa mixto sobre sete cepas de cantería de escasa sección e contorno curvilíneo con tornarratos rectangulares. Sobre cadansúa cepa, pilastras de sección cadrada forman a estrutura do hórreo e dividen en seis tramos a alongada cela de madeira con panos de madeira. Cuberta a dúas augas con acabado de tella curva sobre entramado de madeira, e aleiros voados. Adorno en pedra en inicio y final da cuberta.			
Estado constructivo: O seu estado de conservación e regular, falto dunha rehabilitación na súa estrutura de cuberta como en algún dos seus linteis inferiores de madeira.			
PROTECCIÓN:			
GRADO de PROTECCIÓN:			
Integral (Nivel I)			
Contorno de protección: Reflexado na cartografía.			
ACTUACIÓNS e USOS PERMITIDOS e PROHIBIDOS:			
En función do grao de protección, segundo o disposto no artigo 4.2.4 da Normativa.			
DETERMINACIÓNS PARA A SÚA CONSERVACIÓN, REHABILITACIÓN, MELLORA OU RECUPERACIÓN:			
Para a posta en valor do elemento, e como medida principal, deberase rehabilitar a cuberta, para posteriormente abordar os paramentos verticais. Cumpre dicir que o presente elemento é susceptible de ser estudado con metodoloxía arqueolóxica.			
OBSERVACIÓNS:			
Incluído no inventario da Dirección Xeral de Patrimonio da Xunta de Galicia. No caso de que lles sean de aplicación o Decreto 449/1973, por ter máis de cen anos de antigüidade, serán considerados BIC e o seu réxime de protección, además do disposto no PXOM, será o establecido na Lei 8/1995, do 30 de outubro, do Patrimonio Cultural de Galicia, para este tipo de Bens.			
PLANIMETRÍA:			
Planos de Clasificación (Escala 1:5000):	C-17	Clasificación do Solo:	S.R.P.A.G.
Planos de Ordenación (Escala 1:2000):	-		



XUNTA DE GALICIA  
 Aprobado definitivamente por Orden da Conselleira de Medio Ambiente e Ordenación do Territorio  
 de data 09 XAN 2018  
 A xefa do servizo de Planificación Urbanística III  
 Lucía Linaras Yáñez

DILIXENCIA - Para facer constar que o presente documento forma parte do PXOM de Frades, aprobado provisionalmente por este Concello en Sesión Plena celebrada o día 12 de setembro de 2017.  
 Frades, 18 de setembro de 2017.  
 A Secretararía de Concello de Frades.

Ámbito/elemento catalogado  
 Contorno de protección



XUNTA DE GALICIA  
 Aprobado definitivamente por Orde da Conselleira  
 de Medio Ambiente e Ordenación do Territorio  
 de data 09 XAN. 2018  
 A xefa do servizo de Planificación  
 Urbanística II  
 Lucia Linares Yáñez

DENOMINACIÓN: Muíños do Couso		CLAVE de IDENTIFICACIÓN CP-03	
CONSTRUCCIÓN POPULAR			
LOCALIZACIÓN:		COORDENADAS (U.T.M.):	
Presas		X: 564.516	Y: 4.761.981
PARROQUIA: Santa María de Aná		CONCELLO de FRADES	
CARACTERÍSTICAS:			
Arredor: rústico, no lugar de Presas, no límite municipal co concello de Boimorto.			
Adscrición cultural: Arquitectura tradicional.			
Descrición: Conxunto integrado por dous muíños de auga, de planta cadrada e muros de cachotería, excepto los marcos das portas. Cuberta a unha soa auga con acabado de tella do país sobre estrutura de madeira.			
Estado constructivo: Atópase rodeada de numerosos anexos, sendo o seu estado, en conxunto, ruinoso.			
PROTECCIÓN:			
GRADO de PROTECCIÓN:			
Ambiental (Nivel III)			
Contorno de protección: Reflexado na cartografía.			
ACTUACIÓNS e USOS PERMITIDOS e PROHIBIDOS:			
En función do grao de protección, segundo o disposto no artigo 4.2.4 da Normativa.			
DETERMINACIÓNS PARA A SÚA CONSERVACIÓN, REHABILITACIÓN, MELLORA OU RECUPERACIÓN:			
Para a posta en valor do elemento, e como medida principal, se deberá realizar unha limpeza, tanto do elemento en si como do seu ámbito. Posteriormente realizarase unha rehabilitación da cuberta e posterior encintado das súas fachadas.			
OBSERVACIÓNS:			
Non incluído ningún inventario previo.			
PLANIMETRÍA:			
Planos de Clasificación (Escala 1:5000):		C-17	Clasificación do Solo: S.R.P.AUGAS
Planos de Ordenación (Escala 1:2000):		-	

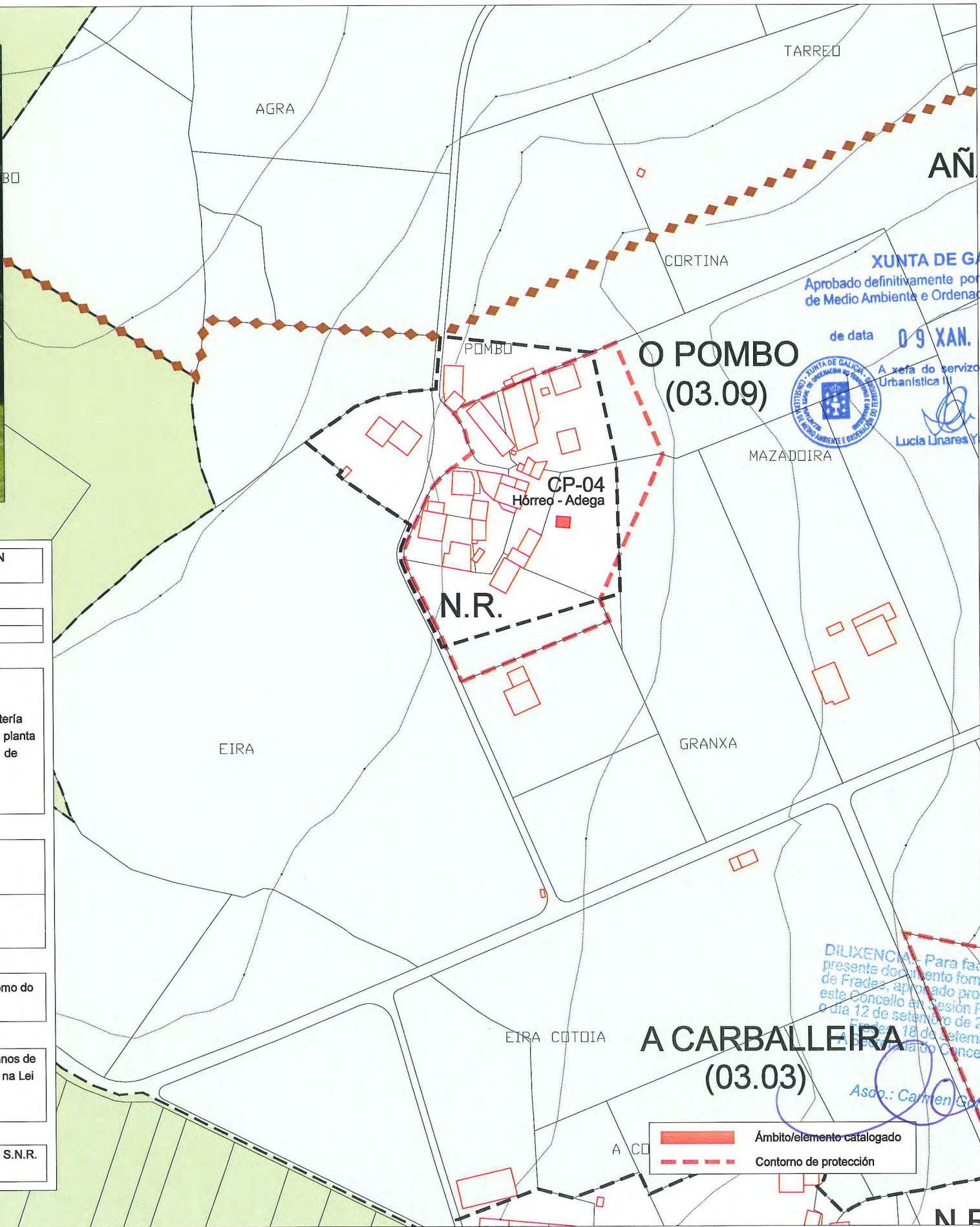
PRESA

CP-03  
Muíños  
do Couso

DILIXENCIA.- Para facer constar que o presente documento forma parte do PXOM de Frades, aprobado provisionalmente por este Concello en Sesión Plenaria celebrada o día 12 de setembro de 2017.  
 Frades, 18 de setembro de 2017.  
 A Secretaría do Concello de Frades.

Asdo.: Carmen Gómez Otero.

— Ambito/elemento catalogado  
 - - - Contorno de protección



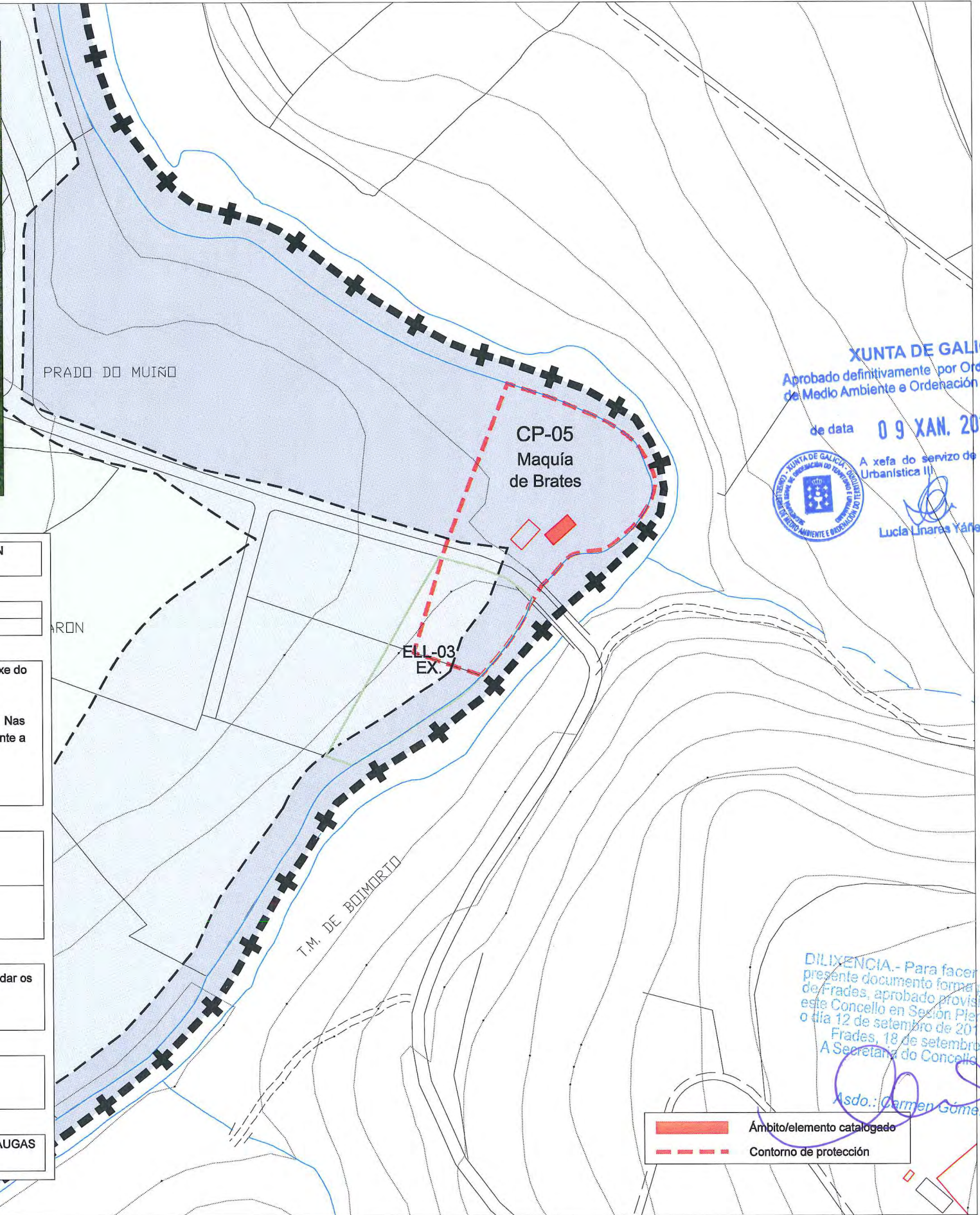
**XUNTA DE GALICIA**  
 Aprobado definitivamente por Orde da Conselleira de Medio Ambiente e Ordenación do Territorio  
 de data **09 XAN. 2018**  
 A xefe do servizo de Planificación Urbanística II  
 Lucía Linares Yáñez

DENOMINACIÓN: Hórreo - Adegas		CLAVE de IDENTIFICACIÓN: CP-04	
CONSTRUCCIÓN POPULAR			
LOCALIZACIÓN:		COORDENADAS (U.T.M.):	
O Pombo		X: 563.788	Y: 4.762.782
PARROQUIA: Santa María de Aná		CONCELLO de FRADES	
<b>CARACTERÍSTICAS:</b>			
Arredor: rural, no lugar de O Pombo.			
Adscripción cultural: Arquitectura tradicional.			
Descrición: Muíño de planta cadrada, típico da zona sur do concello con estrutura de B+I a partir de muros de cachotería en planta baixam coroados por un tornarratos perimetral e piastras de pedra nas esquinas e paramentos de madeira na planta alta. Á baixa accedese a través dunha porta de madeira. Para o acceso á planta superior presenta unhas escaleiras de pedra. Cuberta a catro augas con acabado de tella do país sobre estrutura de madeira.			
Estado constructivo: O seu estado de conservación e bo.			
<b>PROTECCIÓN:</b>			
GRADO de PROTECCIÓN:			
Integral (Nivel I)			
Contorno de protección: Reflexado na cartografía.			
ACTUACIÓNS e USOS PERMITIDOS e PROHIBIDOS:			
En función do grao de protección, segundo o disposto no artigo 4.2.4 da Normativa.			
<b>DETERMINACIÓNS PARA A SÚA CONSERVACIÓN, REHABILITACIÓN, MELLORA OU RECUPERACIÓN:</b>			
Para a posta en valor do elemento, e como medida principal, se deberá realizar unha limpeza, tanto do elemento en si como do seu ámbito. Posteriormente realizarase unha rehabilitación da cuberta e posterior restauración dos paramentos verticais.			
<b>OBSERVACIÓNS:</b>			
Non incluído ningún inventario previo. No caso de que lles seran de aplicación o Decreto 449/1973, por ter máis de cen anos de antigüidade, serán considerados BIC e o seu réxime de protección, además do disposto no PXOM, será o establecido na Lei 8/1995, do 30 de outubro, do Patrimonio Cultural de Galicia, para este tipo de Bens.			
<b>PLANIMETRÍA:</b>			
Planos de Clasificación (Escala 1:5000):	C-17	Clasificación do Solo:	S.N.R.
Planos de Ordenación (Escala 1:2000):	-		

**DILIXENCIA:** Para facer constar que o presente documento forma parte do PXOM de Frades, aprobado provisionalmente por este Concello en Sesión Plenaria celebrada o día 12 de setembro de 2017.  
 Frades, 18 de setembro de 2017.  
 A xefe do Concello de Frades.  
 Asoc.: Carmen Gómez Otero.

**A CARBALLEIRA (03.03)**

— Ámbito/elemento catalogado  
 - - - Contorno de protección



XUNTA DE GALICIA  
Aprobado definitivamente por Orde da Conselleira  
de Medio Ambiente e Ordenación do Territorio

de data 09 XAN. 2018

A xefa do servizo de Planificación  
Urbanística II  
Lucía Linares Yáñez

DENOMINACIÓN: Maquia de Brates		CLAVE de IDENTIFICACIÓN	
CONSTRUCCIÓN POPULAR		CP-05	
LOCALIZACIÓN:		COORDENADAS (U.T.M.):	
Prado do Muíño		X: 565.361	Y: 4.762.460
PARROQUIA: Santa María de Añá		CONCELLO de FRADES	
CARACTERÍSTICAS:			
Arredor: rústico, no lugar de Prado do Muíño, nas proximidades co límite municipal co veciño concello de Boimorto, na marxe do río Tambre.			
Adscrición cultural: Arquitectura tradicional.			
Descrición: Se ven o seu estado e ruinoso aínda pódense distinguir os tres ocos e a súa estrutura de dúas plantas. Nas proximidades atópase unha vivenda de pedra polo que podemos deducir que a construción dedicábase integramente a moenda.			
Estado constructivo: Atópase rodeada de numerosos anexos, sendo o seu estado, en conxunto, ruinoso.			
PROTECCIÓN:			
GRADO de PROTECCIÓN:			
Ambiental (Nivel III)			
Contorno de protección: Reflexado na cartografía.			
ACTUACIÓNS e USOS PERMITIDOS e PROHIBIDOS:			
En función do grao de protección, segundo o disposto no artigo 4.2.4 da Normativa.			
DETERMINACIÓNS PARA A SÚA CONSERVACIÓN, REHABILITACIÓN, MELLORA OU RECUPERACIÓN:			
Para a posta en valor do elemento, e como medida principal, deberase rehabilitar a cuberta, para posteriormente abordar os paramentos verticais.			
OBSERVACIÓNS:			
Non incluído ningún inventario previo.			
PLANIMETRÍA:			
Planos de Clasificación (Escala 1:5000):	C-17	Clasificación do Solo:	S.R.P.AUGAS
Planos de Ordenación (Escala 1:2000):	01.19		

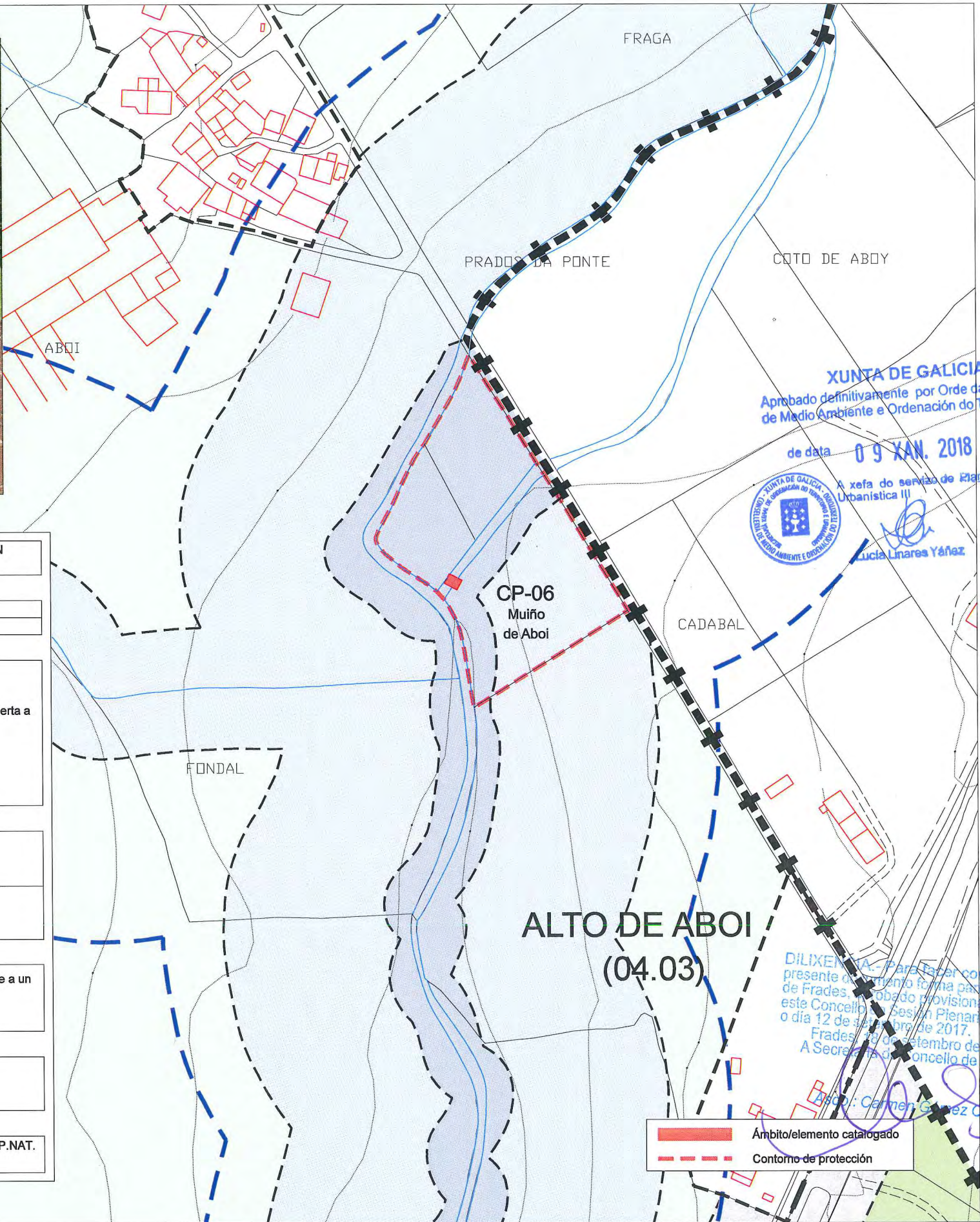
DILIXENCIA.- Para facer constar que o presente documento forma parte do PXOM de Frades, aprobado provisionalmente por este Concello en Sesión Plenaria celebrada o día 12 de setembro de 2017.  
Frades, 18 de setembro de 2017.  
A Secretar(a) do Concello de Frades.

Asdo.: Carmen Gómez Otero.

Ámbito/elemento catalogado  
Contorno de protección







DENOMINACIÓN: Muíño de Aboi CONSTRUCCIÓN POPULAR		CLAVE de IDENTIFICACIÓN CP-06	
LOCALIZACIÓN: Aboi		COORDENADAS (U.T.M.): X: 563.607 Y: 4.766.745	
PARROQUIA: San Xulián de Céltigos		CONCELLO de FRADES	
<b>CARACTERÍSTICAS:</b> Arredor: rural, no lugar de Aboi. Adscripción cultural: Arquitectura tradicional. Descrición: Construción a partir de muros de cachotería, agás os marcos de portas e xanelas, que son de cantería. Cuberta a unha auga con remate de tella camba. Estado constructivo: O seu estado é de abandono.			
<b>PROTECCIÓN:</b> GRADO de PROTECCIÓN: Ambiental (Nivel III) Contorno de protección: Reflexado na cartografía.			
<b>ACTUACIÓNS e USOS PERMITIDOS e PROHIBIDOS:</b> En función do grao de protección, segundo o disposto no artigo 4.2.4 da Normativa.			
<b>DETERMINACIÓNS PARA A SÚA CONSERVACIÓN, REHABILITACIÓN, MELLORA OU RECUPERACIÓN:</b> Para a posta en valor do elemento, e como premisa prioritaria, recuperarase a cuberta. Posteriormente procederase a un encintado dos seus muros e un cambio de carpintería.			
<b>OBSERVACIÓNS:</b> Non incluído ningún inventario previo.			
<b>PLANIMETRÍA:</b> Planos de Clasificación (Escala 1:5000): C-06 Clasificación do Solo: S.R.P.ESP.NAT. Planos de Ordenación (Escala 1:2000): -			

XUNTA DE GALICIA  
 Aprobado definitivamente por Orde da Conselleira de Medio Ambiente e Ordenación do Territorio  
 de data 09 XAN. 2018  
 A xefa do servizo de Planificación Urbanística III  
 Lucía Linares Yáñez

DILIXENCIA: Para facer constar que o presente documento forma parte do PXOM de Frades, aprobado provisionalmente por este Concello na Sesión Plenaria celebrada o día 12 de setembro de 2017.  
 Frades, 20 de setembro de 2017.  
 A Secretraría do Concello de Frades.  
 ABOI: Carmen Gomez Otero.

— Ámbito/elemento catalogado  
 - - - Contorno de protección

CHOUSA DE ABOI